

# COVID-19

## Ricostruzione di scenari dell'epidemia in Toscana

Rapporto

17 luglio 2020



**ARS TOSCANA**  
agenzia regionale di sanità



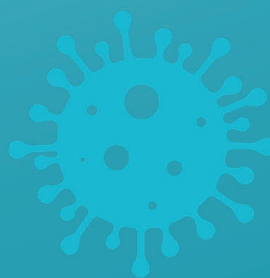
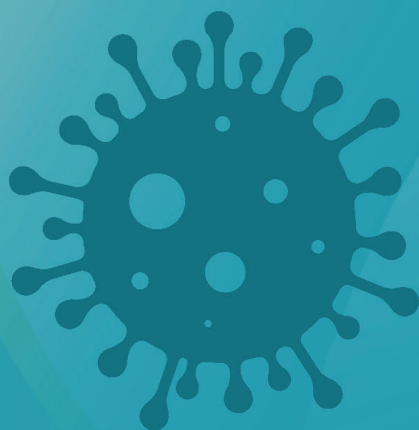
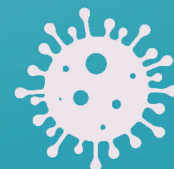
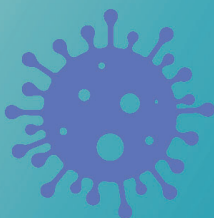
Servizio Sanitario della Toscana



Servizio Sanitario della Toscana



Servizio Sanitario della Toscana





A cura di:

ARS Toscana

UO Epidemiologia ASL Nord-Ovest

UFC Epidemiologia ASL Centro

UOC Sistema Demografico ed Epidemiologico ASL Sud-Est

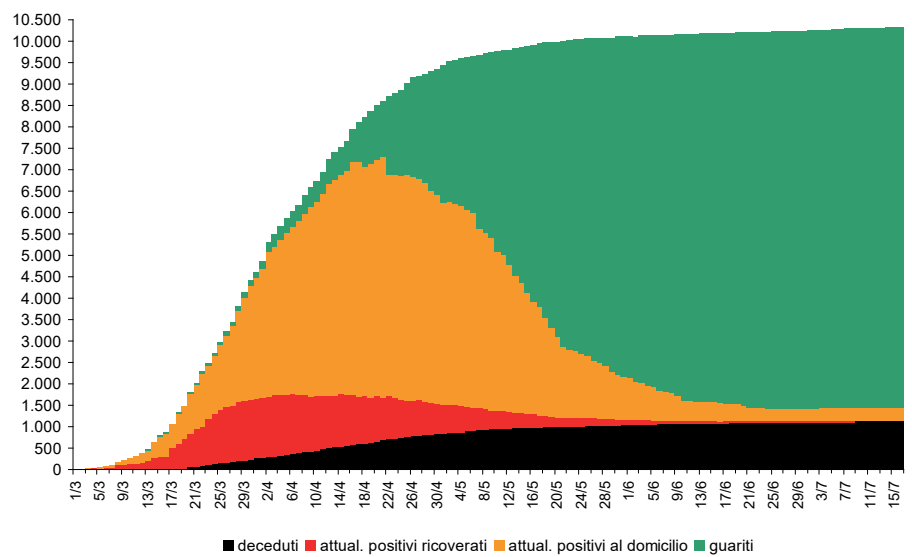
**10.314**  
**CASI TOTALI**

<b>301</b> (2,9%) <b>isolamento</b>	<b>14</b> (0,1%) <b>ricoverati</b>	<b>1.127</b> (10,9%) <b>deceduti</b>	<b>8.908</b> (86,1%) <b>guariti</b>
-------------------------------------------	------------------------------------------	--------------------------------------------	-------------------------------------------

**ANDAMENTO DELL'EPIDEMIA**

**1. CASI ATTUALMENTE POSITIVI CURATI AL DOMICILIO E RICOVERATI, DECEDUTI E GUARITI**

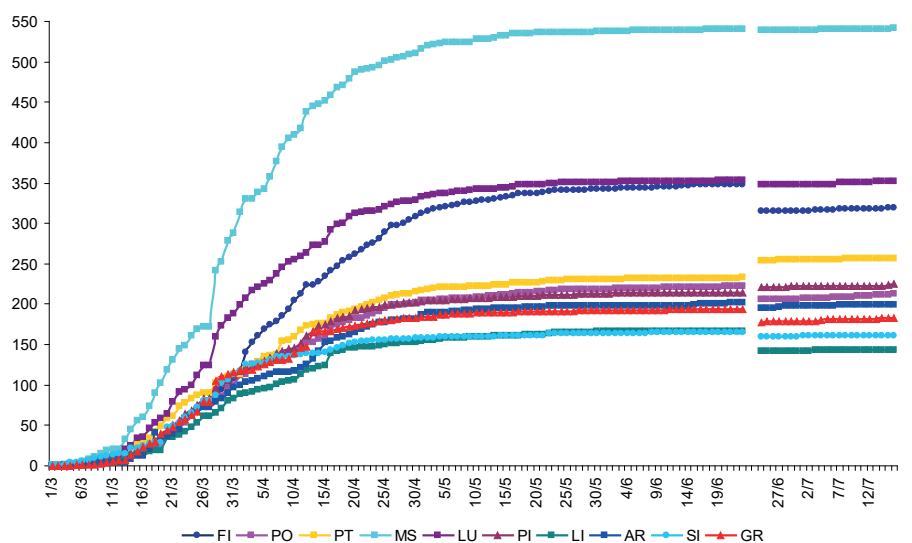
Sono 315 i toscani attualmente positivi (3% della casistica totale), una parte dei quali (14 persone, 4,4%) ricoverata in ospedale. Un dato in diminuzione da oltre un mese, grazie al progressivo aumento dei pazienti che guariscono e alla costante diminuzione dei nuovi casi positivi.



**2. ANDAMENTO PER PROVINCIA**

**casi positivi cumulati per 100.000 abitanti**

L'andamento dell'epidemia nelle province non è uniforme. Massa e Carrara e Lucca hanno mostrato finora un trend di crescita più rapido rispetto alle altre, seguite da Firenze, mentre le province meno colpite sono quelle di Livorno e Siena. In tutte le province il trend sembra aver esaurito la propria crescita.



\*Dal 24 giugno, il Ministero della salute ha modificato il sistema di rilevazione dei dati sulla diffusione del Covid-19. I casi positivi non sono più indicati secondo la provincia di notifica bensì in base alla provincia di residenza o domicilio. Dal trend cumulato sono stati quindi tolti i malati residenti in altre regioni, mentre i toscani sono stati riassegnati alla provincia di residenza.

1.127

DECESSI TOTALI

547

ASL Centro

466

ASL NO

106

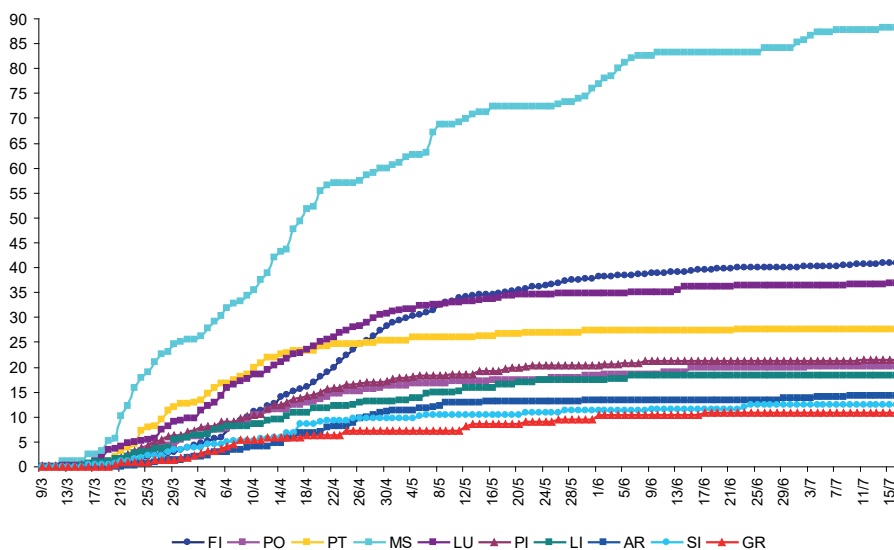
ASL SE

ANDAMENTO DEI DECESSI

3. ANDAMENTO DEI DECEDUTI PER COVID-19 PER PROVINCIA

deceduti cumulati per 100.000 abitanti

L'andamento provinciale dei decessi risente di quanto osservato per i contagiati totali. La provincia di Massa e Carrara è stata finora la più colpita, seguita da Firenze, Lucca e Pistoia. Tutta l'area geografico-amministrativa Sud-est della Toscana è stata meno interessata dal fenomeno.

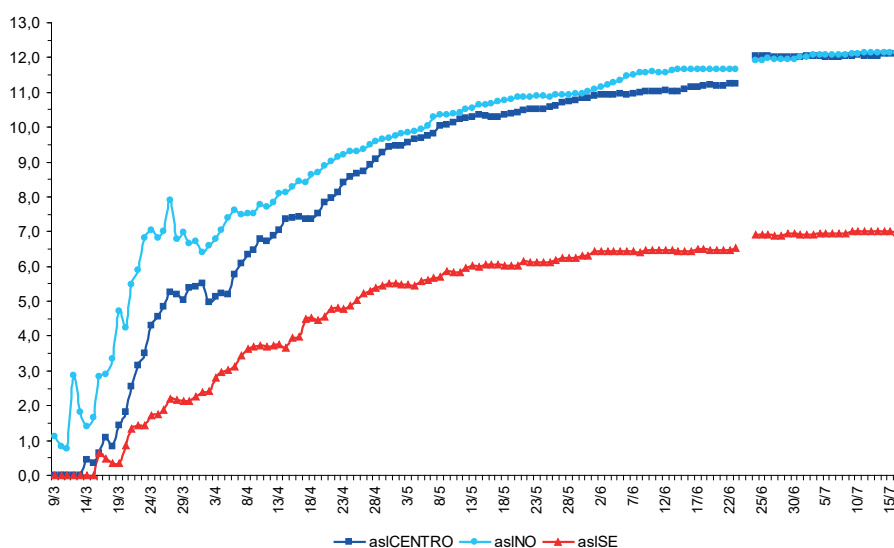


4. ANDAMENTO DELLA LETALITÀ

deceduti/casi per 100 per Covid-19 per ASL

La letalità nella nostra regione è pari al 10,9% e si mantiene al di sotto della media nazionale (14,4%).

La letalità nella ASL Toscana Sud-est è stata decisamente più bassa rispetto a quanto osservato nelle altre ASL.



\*Per le modifiche occorse dal 24 giugno nell'assegnazione dei casi positivi alla provincia di residenza, e non più a quella di notifica, anche il trend della letalità si modifica.

5

NUOVI CASI/GIORNO

**1.682**  
persone  
testate

**0,3%**  
positivi  
su test

ANDAMENTO DEI NUOVI CASI POSITIVI

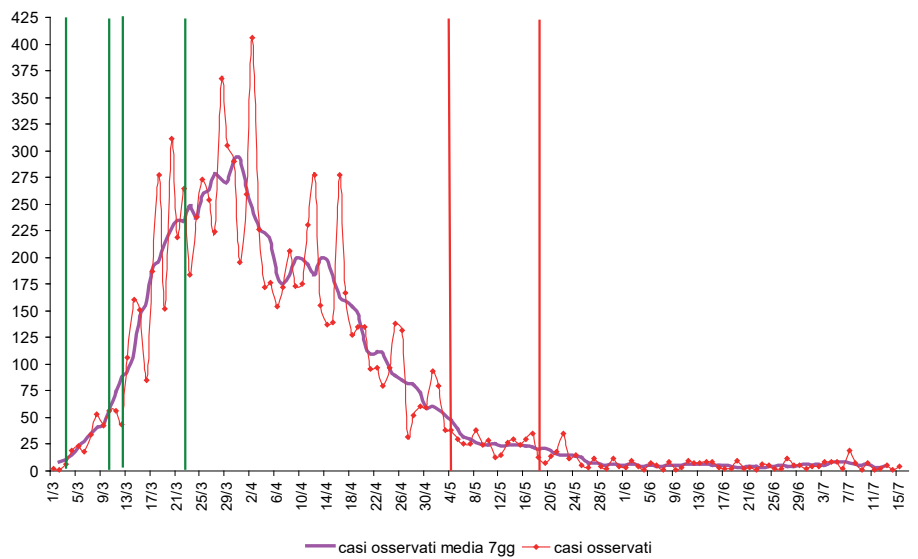
5. IL TREND DEI CASI

nuovi casi positivi giornalieri per Covid-19

I nuovi casi giornalieri hanno raggiunto numerosità molto basse, nell'ultima settimana sono tornati su valori vicini a 5 (media su 7 giorni). I nuovi casi sono determinati perlopiù dall'emersione di piccoli cluster (concentrazione) di casi familiari, prontamente intercettati e isolati dai servizi territoriali.

nella figura in corrispondenza delle rette verticali:

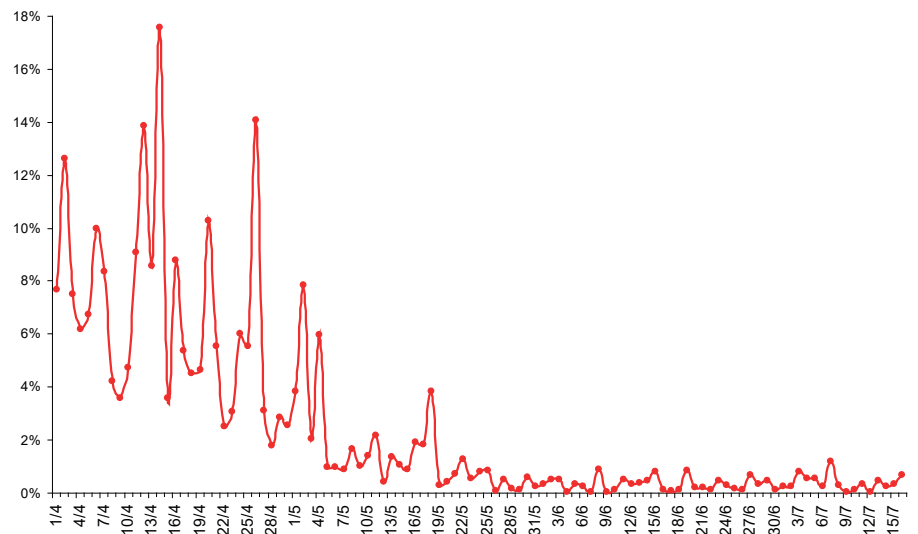
- 3\13 = chiusura scuole
- 9\13 = Decreto lo resto a casa
- 11\03 = chiusura ristoranti e negozi
- 22\03 = Decreto Chiudi Italia
- 4\15 = Decreto Fase 2
- 18\15 = riapertura



6. LA PERCENTUALE DI POSITIVITÀ

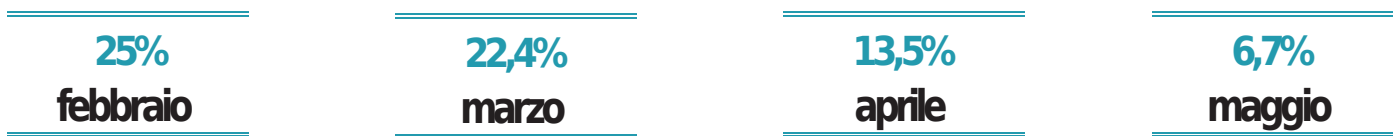
stima % di positivi, numero di nuovi positivi sulle nuove persone testate

Attualmente su 1.000 persone sottoposte a tampone (compresi eventuali tamponi di controllo per guarigione dei malati), 3 risultano positive. La percentuale (0,3%) è diminuita nel tempo ed è ormai stabile su questi valori, coerentemente con l'esaurimento dell'epidemia.



18,7%

TOTALE RICOVERATI IN TERAPIA INTENSIVA DAL 24/2 AL 31/5



I RICOVERATI

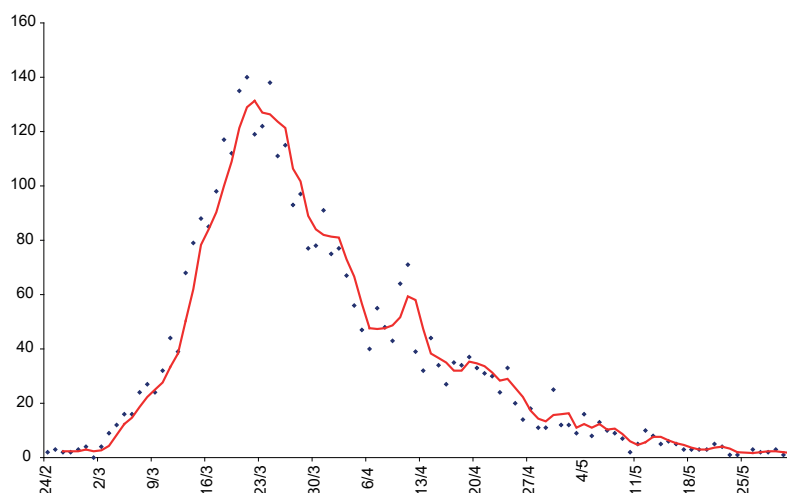
1. REGIONE TOSCANA

ricoveri giornalieri per Covid-19 (nuovi ricoveri e media mobile di tre giorni)

(dati SDO Regione Toscana)

Dalle informazioni ottenute dal flusso delle schede di dimissione (SDO) il numero totale di ricoverati per Covid-19 in Toscana dal 24 febbraio al 31 maggio è di 3.573 pazienti.

Il numero giornaliero di nuovi ricoveri è salito rapidamente fino a raggiungere un picco il 21 marzo, con 140 ricoveri in un solo giorno. Il numero di nuovi ricoveri permane molto alto anche nei giorni seguenti, ed è per questo che i pazienti presenti (nuovi ammessi + già ricoverati) continueranno a salire ancora per tutto il mese di marzo.

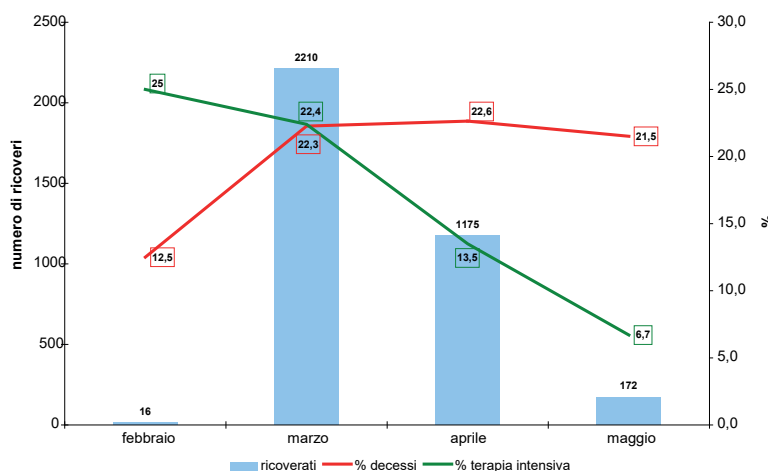


Successivamente la curva inizia a scendere, seguendo l'andamento dei contagi; si nota un incremento secondario dei nuovi ricoveri intorno al 10 aprile, dovuto a un aumento di casi negli ospiti delle RSA. Un iniziale approfondimento sulla casistica è consultabile al link: <https://bit.ly/3gXoEgG>

2. REGIONE TOSCANA

ricoverati (fino al 31/5) per Covid-19 per mese di ammissione, percentuali di terapia intensiva e di decessi in ospedale

(dati SDO Regione Toscana)



I pazienti che hanno avuto necessità di assistenza in terapia intensiva sono stati 671, corrispondenti al 18,7% del totale. In febbraio la percentuale è stata 25% (4 casi), in marzo 22,4% (496 casi), in aprile 13,5% (159 casi), in maggio 6,7% (12 casi).

I deceduti in ospedale sono stati 797, corrispondenti al 22,3% dei ricoverati. Tra i pazienti ammessi in febbraio la percentuale di decessi in ospedale è stata del 12,5% (2 casi), in marzo 22,3% (492 casi), in aprile 22,6% (266 casi) e in maggio 21,5% (37 casi).

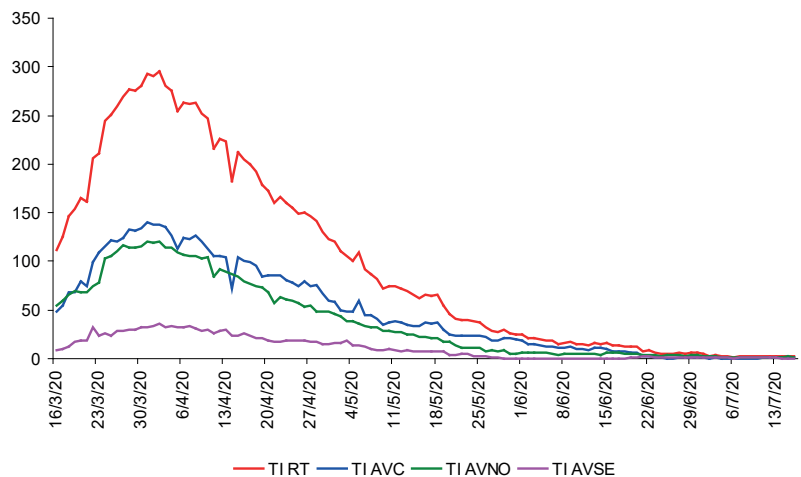
I RICOVERATI

**3. REGIONE TOSCANA  
E AREE VASTE**

**ricoverati (fino al 16/7) per Covid-19  
in reparti di terapia intensiva**

(dati della Centrale operativa  
per le Maxiemergenze  
della Regione Toscana)

Al culmine della curva la richiesta di letti di terapia intensiva è stata superiore a 280 unità dal 31 marzo al 5 aprile (picco 297 ricoverati in terapia intensiva il 1 aprile). Il comportamento riscontrato tra le diverse Aree Vaste della Regione differisce per incidenza, velocità della crescita della curva epidemica, percentuali di ricoverati e proporzione dei ricoveri in area intensiva.



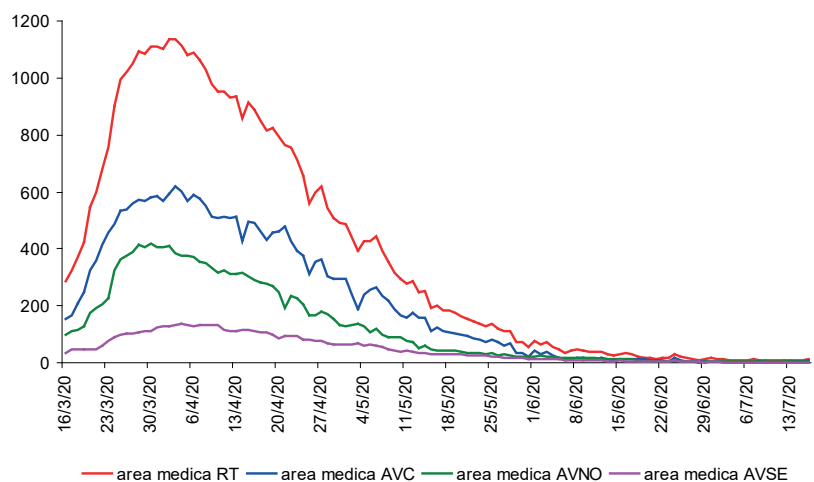
Le ragioni di queste differenze sono probabilmente molteplici: struttura demografica della popolazione, densità abitativa, tempo d'insorgenza dei primi contagi, organizzazione della rete ospedaliera e territoriale, criteri per l'indagine epidemiologica.

**4. REGIONE TOSCANA  
E AREE VASTE**

**ricoverati (fino al 16/7) per Covid-19  
in reparti di area medica**

(dati della Centrale operativa  
per le Maxiemergenze  
della Regione Toscana)

Il numero massimo di ricoverati contemporaneamente presenti in reparti medici (comprese malattie infettive e pneumologia) si è osservato in Toscana il 3 aprile (1.149 ricoverati).



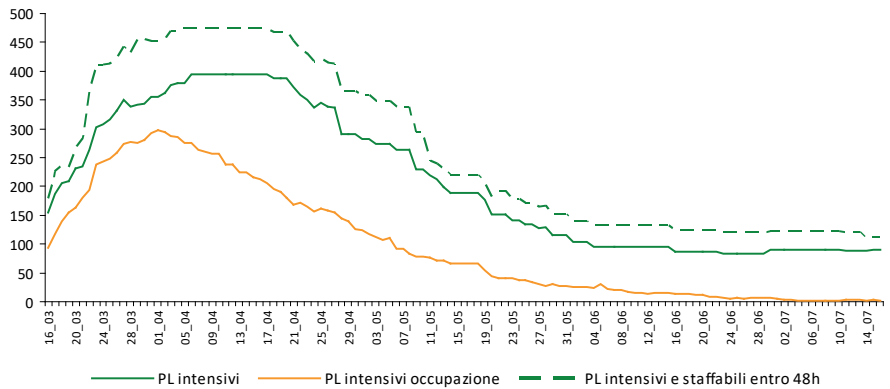
Dopo questa fase, la pressione sulle strutture ospedaliere tende a diminuire progressivamente, e si prevede una progressiva riduzione delle presenze di Covid-19 sia in reparti medici che in terapia intensiva.



I POSTI LETTO

**5. POSTI LETTO INTENSIVI PER COVID-19 DISPONIBILI, STAFFABILI ENTRO 48 ORE, E OCCUPAZIONE IN TOSCANA, DAL 16/3 AL 16/7**

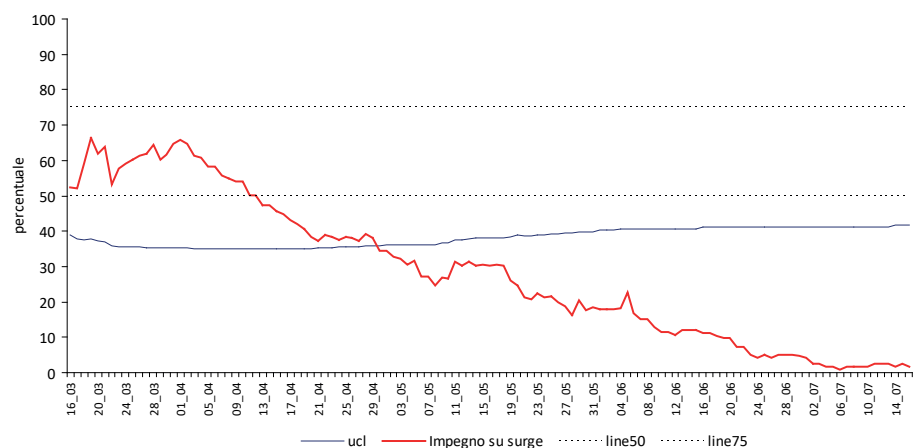
I posti letto di terapia intensiva disponibili dedicati a pazienti con Covid-19 in Toscana erano 150 il 16 marzo e sono stati incrementati fino a 394 fra il 7 e il 17 aprile. Complessivamente, la risposta alla pandemia in Toscana poteva contare su una possibile espansione di ulteriori 80 posti letto di terapia intensiva, attivabili entro 48 ore, nel periodo di maggior impegno.



La progressiva riduzione di posti letto intensivi (90, al 16 luglio) e della riserva di espansione ha seguito la curva della domanda, garantendo in ogni momento ampia disponibilità di posti letto.

**6. ANDAMENTO DELL'OCCUPAZIONE DEI POSTI LETTO INTENSIVI DESTINATI A PAZIENTI CON COVID-19 IN TOSCANA (percentuale di impegno su surge capacity) dal 16/3 al 16/7**

Il monitoraggio della percentuale di letti intensivi occupati sulla somma dei letti intensivi disponibili e di quelli attivabili entro 48 ore (impegno su surge capacity) è eseguito quotidianamente.



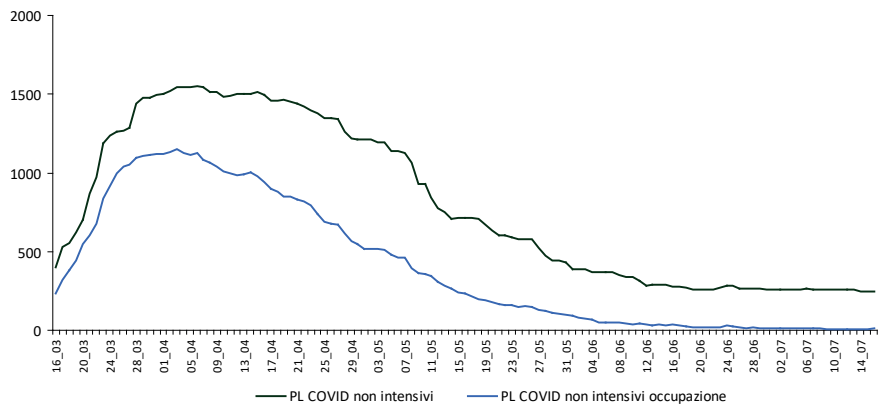
La carta di controllo mostra che questo indicatore su base regionale è stato al massimo del 68% il 19/3 ed è sceso stabilmente sotto il 60% dal 5/4. Il 16 luglio il dato è dell'1,8%.



I POSTI LETTO

**7. POSTI LETTO  
DI AREA MEDICA  
PER COVID-19 DISPONIBILI E  
LORO OCCUPAZIONE  
IN TOSCANA, DAL 16/3 AL 16/7**

Per quanto riguarda i posti letto di area medica (compresi quelli di Malattie infettive e Pneumologia), sono stati resi disponibili complessivamente in Toscana da 400 posti letto a metà marzo fino a 1.490 nella prima settimana di aprile (scesi a 248 il 16 luglio), coerentemente con la fase discendente della curva epidemica.



17 luglio 2020

