



# Invecchiamento della popolazione detenuta e malattie croniche

**Dott.ssa Corradina Patrizia Rendo**  
Responsabile Presidio Sollicciano-Firenze  
SOC "Salute in Carcere« - AUSL Toscana Centro

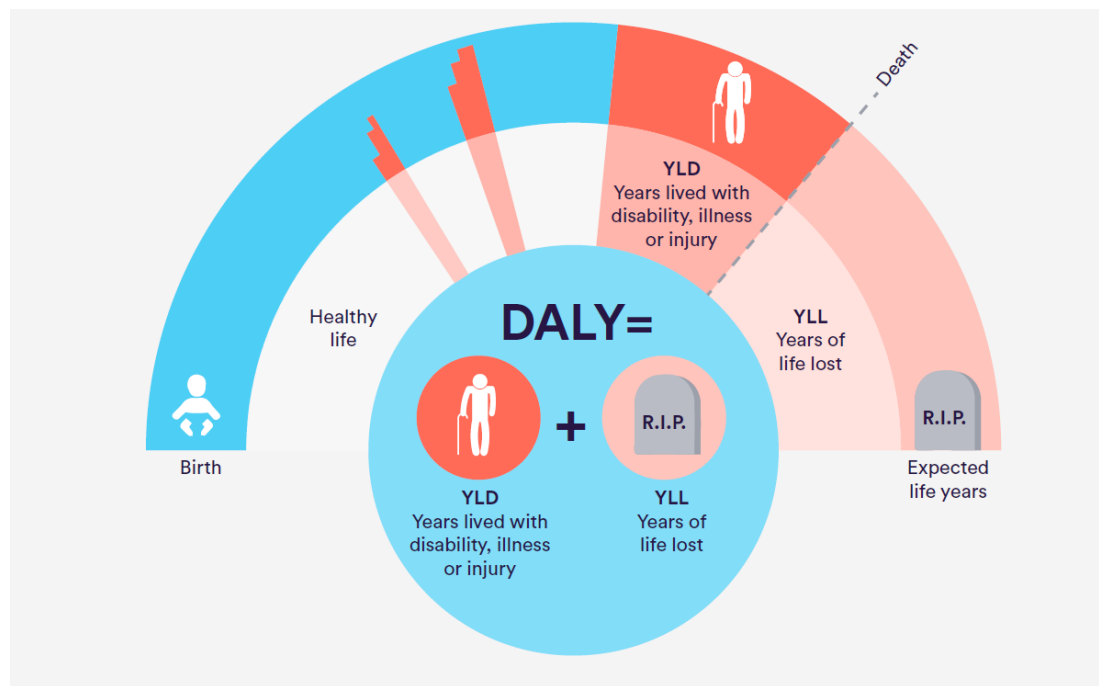
Salute in carcere in Toscana: nuova rilevazione 2022  
Villa la Quiete, Firenze  
20 maggio 2022



- Quanto pesano le malattie croniche nella salute della popolazione?
- Come si misura questo peso?

L'unità di misura scelta dall'OMS sono i DALY, cioè gli anni cumulativi di vita persi a causa di morbosità, mortalità e disabilità.

**DALY: Disability-Adjusted Life Years**



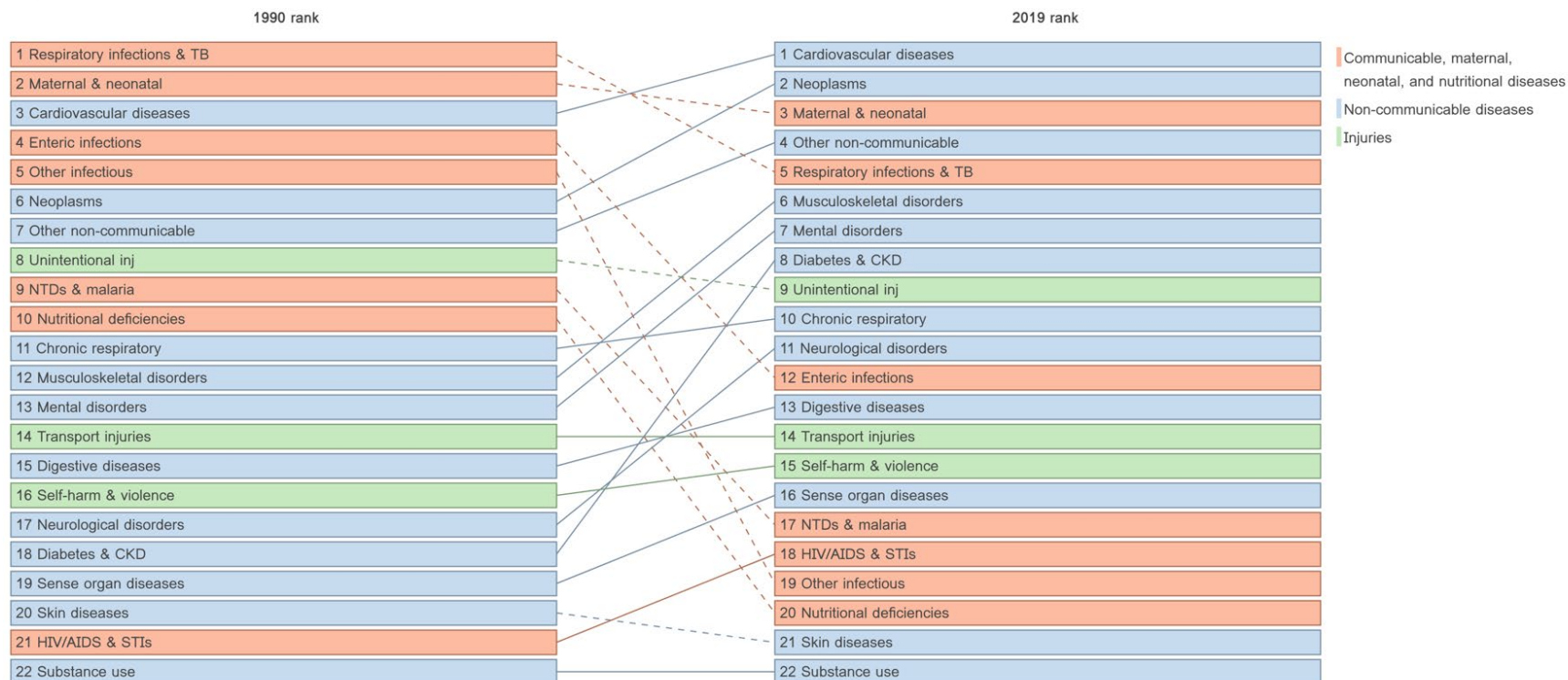
# Quanto pesano le malattie croniche sulla salute della popolazione? I dati 2019 del Global Burden of Disease



Negli ultimi 20 anni, le malattie croniche hanno cambiato il mondo.

Sono diventate la **principale causa di morte** nella maggior parte dei paesi, provocando **200 milioni di morti premature** tra donne e uomini di età compresa tra i **30 ei 70 anni**.

**Principali cause di DALY in entrambi i generi – tassi standardizzati per 100.000 – confronto 2009-2019. Fonte: IHME**



I DALY (Disability Adjusted Life Years) sono un indicatore dell'impatto globale di uno o più fattori di rischio. Vengono espressi come gli anni cumulativi di vita persi a causa di morbosità, mortalità e disabilità.

## I malati cronici in Italia: i dati Istat 2020

Il progressivo aumento percentuale degli anziani e i miglioramenti ottenuti nell'aspettativa di vita di un malato hanno fatto sì che il numero di malati cronici nella popolazione sia progressivamente **aumentato**.



**40,9% della popolazione**



**39,7% della popolazione**

Malattie croniche – Numero casi e prevalenza standardizzata per età per 100 abitanti – Italia e Toscana, anno 2020

Malattia	Italia	Toscana
	% standardizzata	% standardizzata
Ipertensione	18,3	17,6
Artrosi, artrite	14,7	15,1
Malattie allergiche	11,6	10,1
Osteoporosi	8,1	7,9
Diabete	5,9	5,6
BPCO	5,8	5,1
Cardiopatie	4,2	4,3
Disturbi nervosi	4,7	3,9
Ulcere	2,4	2,3
<b>Soltanto una</b>	20,1	19,5
<b>Almeno una</b>	40,9	39,7
<b>Almeno due</b>	20,8	20,2

## Ma ripartiamo dall'età.....:

*"...i nostri detenuti sono sempre più anziani, poco istruiti, spesso malati..."*

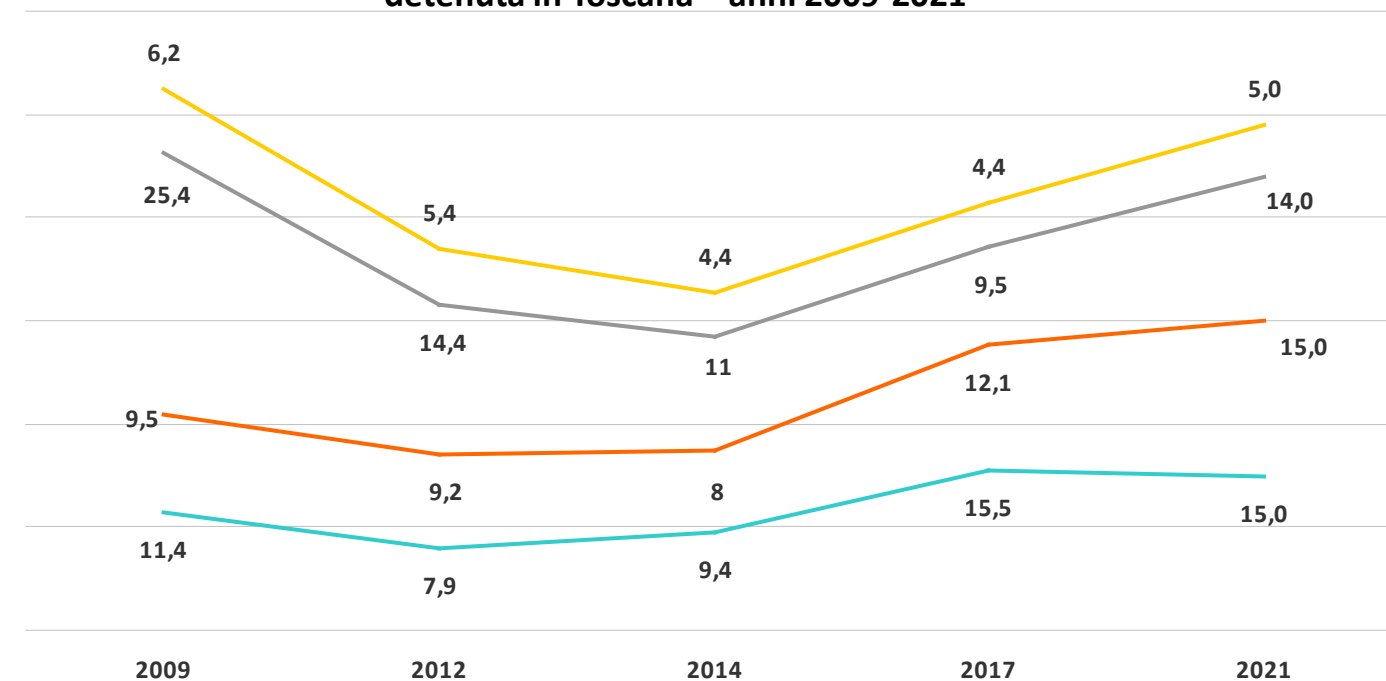
- Prima tendenza evidente all'interno degli istituti di pena: **la popolazione detenuta ha un indice di invecchiamento** (rapporto tra ultrasessantacinquenni e popolazione detenuta) **in costante aumento**
- **aumenta** di conseguenza la probabilità che un numero maggiore di persone «anziane» detenute soffra di **malattie non trasmissibili = patologie croniche**
- **aumenta** in carcere per i protocolli di primo ingresso (con esami e screening richiesti) la probabilità di **intercettare le malattie croniche**



NB: mentre nei paesi industrializzati e nella regione europea dell'OMS le persone di età pari o superiore a 65 anni sono convenzionalmente indicate come "anziane", è stato dimostrato che, per la popolazione carceraria, sarebbe più corretto abbassare il limite di età a **50 anni e più** (Loeb SJ, 2006; Gallagher EM, 2001).

# Le malattie croniche nella popolazione detenuta: i toscani 2009-2021

Distribuzione (%) dei principali grandi gruppi di patologie croniche nella popolazione detenuta in Toscana – anni 2009-2021

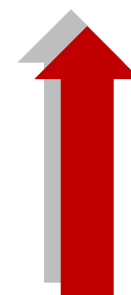


— Malattie del sistema circolatorio

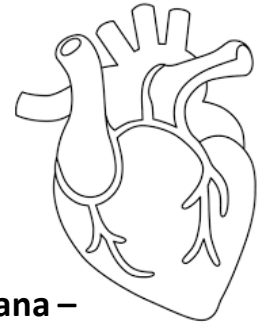
— Malattie endocrine, metabolismo ed immunitarie

— Malattie dell'apparato digerente

— Malattie dell'apparato respiratorio



# Stato di salute: malattie del sistema circolatorio

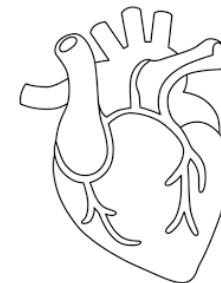


Sul totale dei detenuti (n=1.744) il **12,9%** presenta almeno una diagnosi a carico del sistema circolatorio (**11,9%** nel 2017).

Distribuzione (%) delle malattie del sistema circolatorio nella popolazione detenuta in Toscana –  
anni 2009-2021

Malattie del sistema circolatorio	2009 (N=2.985)	2012 (N=3.329)	2014 (N=3.403)	2017 (N=3.100)	2021 (1.744)
Ipertensione	3,9	3,4	5	7,6	<b>8,0</b>
Malattie delle vene e dei linfatici	3,1	1,6	1,7	1,5	<b>2,5</b>
Cardiopatía ischemica	1,8	1,3	1,5	2,4	<b>2,1</b>
Aritmie	0,9	0,5	0,5	1,4	<b>0,7</b>
Cardiopatía ipertensiva	0,4	1,3	0,5	1,1	<b>0,6</b>
Patologie cerebrovascolari	0,3	0,2	0,1	0,3	<b>0,3</b>
Patologie valvolari cardiache	0,3	0,2	0,2	0,4	<b>0,2</b>
Altro	0,4	0,4	0,3	0,8	<b>0,7</b>
Totale	10,9	8,9	9,9	15,5	<b>15,0</b>

# Malattie del sistema circolatorio: analisi per età



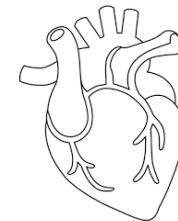
Compatibilmente con la patologia ipertensiva, l'80% delle diagnosi di ipertensione risulta a carico di persone di età  $\geq 50$  anni.

Distribuzione (%) delle malattie del sistema circolatorio nella popolazione detenuta in Toscana – analisi per classe di età

Malattie del sistema circolatorio	Classi di età			
	18-39	40-49	50-59	60+
Ipertensione	25,0	47,2	54,4	61,9
Malattie delle vene e linfatici	50,0	24,5	17,5	3,6
Cardiopatía ischemica	5,0	15,1	11,7	17,9
Aritmie	5,0	3,8	4,9	4,8
Cardiopatía ipertensiva	0,0	1,9	3,9	6,0
Patologie cerebrovascolari	5,0	1,9	2,9	0,0
Patologie valvolari cardiache	5,0	1,9	0,0	1,2
Altro	5,0	3,8	4,9	4,8
Totale	100,0	100,0	100,0	100,0



# Malattie del sistema circolatorio: analisi per paese di nascita



Complessivamente, il **23,9%** dei detenuti italiani presenta una malattia del sistema circolatorio rispetto al **6,5%** degli stranieri.

Distribuzione (%) delle malattie del sistema circolatorio nella popolazione detenuta in Toscana – analisi per paese di nascita

**Italiani: 23,9%**



**Est europei: 9,3%**



**Africani: 5,4%**



*Ricordiamo che l'età media della popolazione straniera detenuta è 38,6 anni vs. 48,8 degli italiani*

# Stato di salute: malattie endocrine, del metabolismo e immunitarie

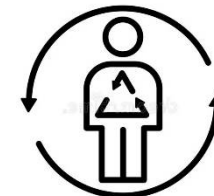


Sul totale dei detenuti (n=1.744) il **12,8%** presenta almeno una malattia endocrina e del metabolismo (9,9% nel 2017).

Distribuzione (%) delle malattie endocrine, del metabolismo e immunitarie nella popolazione detenuta in Toscana – anni 2009- 2021

Malattie endocrine, del metabolismo ed immunitarie	2009 (N=2.985)	2012 (N=3.329)	2014 (N=3.403)	2017 (N=3.100)	2021 (N=1.744)
Dislipidemie	3,5	4,5	3,6	6,2	<b>8,2</b>
Diabete tipo II	3,3	3,3	2,5	3,2	<b>3,9</b>
Malattie della tiroide	0,7	1,1	0,7	0,9	<b>0,9</b>
Diabete tipo I (comprese nel tipo II)			0,5	0,5	<b>0,4</b>
Gotta	0,4	0,4	0,3	0,5	<b>0,1</b>
Obesità	1,3	1,5	0,9	0,3	<b>0,2</b>
Altro	0,1	0,2	0,3	0,5	<b>1,3</b>
<b>Totale</b>	<b>7,7</b>	<b>11,3</b>	<b>8,8</b>	<b>12,0</b>	<b>15,0</b>

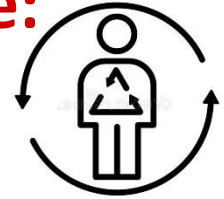
# Malattie endocrine, del metabolismo e immunitarie: analisi per età



Distribuzione (%) delle malattie endocrine e del metabolismo della popolazione detenuta in Toscana – analisi per classe di età

Malattie endocrine e del metabolismo	Classi di età			
	18-39	40-49	50-59	60+
Dislipidemie	57,7	60,6	54,1	46,8
Diabete tipo II	11,5	26,8	26,5	32,3
Malattie della tiroide	7,7	2,8	6,1	8,1
Diabete tipo I	3,8	0,0	2,0	6,4
Gotta	0,0	0,0	2,1	0,0
Obesità	0,0	1,4	2,0	1,6
Altro	19,2	8,4	7,2	4,8
<b>Totale</b>	<b>100,0</b>	<b>100,0</b>	<b>100,0</b>	<b>100,0</b>

# Malattie endocrine, del metabolismo e immunitarie: analisi per paese di nascita



Complessivamente, il **18%** degli italiani soffre di malattie metabolismo vs. il **12,6%** degli stranieri.

Distribuzione (%) delle malattie endocrine e del metabolismo nella popolazione detenuta in Toscana – analisi per paese di nascita

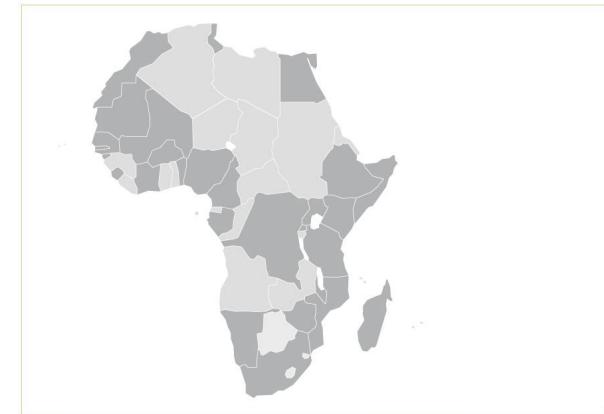
**Italiani: 18%**



**Est europei: 14%**



**Africani: 11,7%**



# Confronto fra popolazione detenuta e popolazione libera residente in Toscana

Standardizzando il dato per età, possiamo osservare che la popolazione detenuta ~~soffre in misura maggiore di diabete di tipo II e dislipidemia.~~

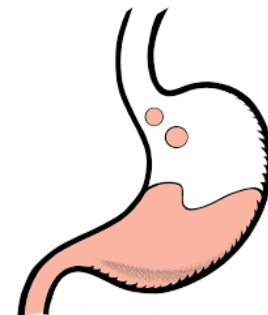
Al contrario, il **disturbo ipertensivo** è doppio nella popolazione libera residente.

Tassi standardizzati (\*1.000) per età delle principali patologie croniche nella popolazione di genere maschile – confronto detenuti/popolazione residente in Toscana

Patologie croniche	Popolazione detenuta (20-64 anni)		Popolazione residente in Toscana (20-64 anni)	
	Tasso Std. 1.000	IC (95%)	Tasso Std. 1.000	IC (95%)
Diabete II	41,3	(31,1-51,5)	35,9	(35,6-36,3)
Dislipidemie	78,9	(65,6-92,1)	71,0	(70,6-71,6)
Ipertensione	74,5	(61,3-87,7)	151,0	(150,4-151,6)



# Stato di salute: malattie dell'apparato digerente



Sul totale dei detenuti (n=1.744) il **12,2%** presenta almeno una malattia dell'apparato digerente (8,9% nel 2017).

Distribuzione (%) delle malattie dell'apparato digerente nella popolazione detenuta in Toscana – anni 2009- 2021

Malattie dell'apparato respiratorio	2009 (N=2.985)	2012 (N=3.329)	2014 (N=3.403)	2017 (N=3.100)	2021 (N=1.744)
Esofagiti, gastriti e ulcere duodenali	5,3	3,4	2,9	5,7	6,0
Patologie dei denti e del cavo orale	12,1	8,1	4,6	0,8	3,0
Malattie del tratto gastro-intestinale inferiore	1,1	1,1	1,3	1,1	2,2
Malattia epatica cronica e cirrosi	2,1	1,4	1,2	0,9	1,0
Calcolosi della colecisti	0,3	0,6	0,6	0,5	0,9
Ernia addominale	1,2	1,0	0,8	0,3	0,8
Altro	-	0,1	1,0	0,2	0,1
Totale	21,5	15,7	11,5	9,5	14,0

# Malattie dell'apparato digerente: analisi per età



Distribuzione (%) delle malattie dell'apparato digerente della popolazione detenuta in Toscana – analisi per classe di età

Malattie apparato digerente	Classi di età			
	18-39	40-49	50-59	60+
Esofagiti, gastriti e ulcere duodenali	36,4	53,7	35,9	48,6
Patologie dei denti e del cavo orale	36,4	14,9	13,2	8,6
Malattie del tratto gastro-intestinale inferiore	15,9	6,0	26,4	17,1
Malattia epatica cronica e cirrosi	8,0	11,9	1,9	2,9
Calcolosi della colecisti	1,1	7,5	11,3	11,4
Ernia addominale	1,1	6,0	11,3	8,6
Altro	1,1	0,0	0,0	2,9
Totale	100,0	100,0	100,0	100,0

# Malattie dell'apparato digerente: analisi per paese di nascita



Complessivamente, il **18% degli italiani** ha una diagnosi a carico dell'apparato digerente rispetto al **12,6% degli stranieri**.

Gli stranieri presentano prevalenze più alte nel gruppo dei disturbi del cavo orale e dei denti (4,3% vs. 2,8%).

Distribuzione (%) delle malattie dell'apparato digerente nella popolazione detenuta in Toscana – analisi per paese di nascita

**Italiani: 18%**

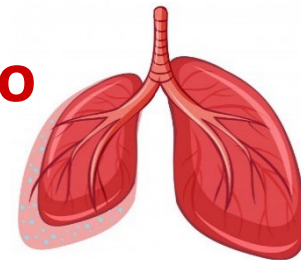
**Est europei: 13,9%**

**Africani: 11,7%**





# Stato di salute: malattie dell'apparato respiratorio



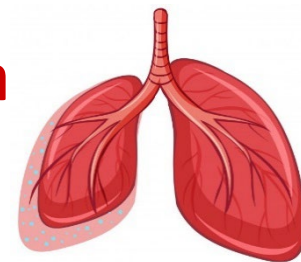
Sul totale dei detenuti (n=1.744) il **4,7%** presenta almeno una malattia dell'apparato respiratorio (4,2% nel 2017).

Distribuzione (%) delle malattie dell'apparato respiratorio nella popolazione detenuta in Toscana – anni 2009- 2021

Malattie endocrine, del metabolismo ed immunitarie	2009 (N=2.985)	2012 (N=3.329)	2014 (N=3.403)	2017 (N=3.100)	2021 (N=1.744)
Asma	1,6	1,6	1,6	1,8	<b>2,0</b>
Bronchite cronica	1,4	2,0	0,9	1,2	<b>1,1</b>
Rinite allergica	0,6	0,6	0,5	0,3	<b>1,1</b>
Malattie croniche delle vie respiratorie superiori	0,4	0,1	0,3	0,6	<b>0,2</b>
Deviazione del setto nasale	0,8	0,5	0,6	0,3	<b>0,2</b>
Malattie acute delle vie respiratorie superiori	0,5	0,6	0,5	0,1	<b>0,1</b>
Altro	-	4,0	0,2	0,2	<b>0,3</b>
Totale	5,2	5,4	4,5	<b>4,4</b>	<b>5,0</b>

*Ricordiamo che il 67,3% dei detenuti è fumatore.*

# Malattie dell'apparato respiratorio: analisi per età



Distribuzione (%) delle malattie dell'apparato respiratorio della popolazione detenuta in Toscana – analisi per classe di età

Malattie endocrine e del metabolismo	Classi di età			
	18-39	40-49	50-59	60+
Asma	45,8	32,0	47,4	31,3
Bronchite cronica	16,7	28,0	26,3	25,0
Rinite allergica	25,0	28,0	5,3	25,0
Malattie croniche delle vie respiratorie superiori	4,2	4,0	5,3	6,3
Deviazione del setto nasale	4,2	4,0	5,3	0,0
Malattie acute delle vie respiratorie superiori	0,0	0,0	5,3	0,0
Altro	4,2	4,0	5,3	12,5
Totale	100,0	100,0	100,0	100,0

# Malattie dell'apparato respiratorio: analisi per paese di nascita



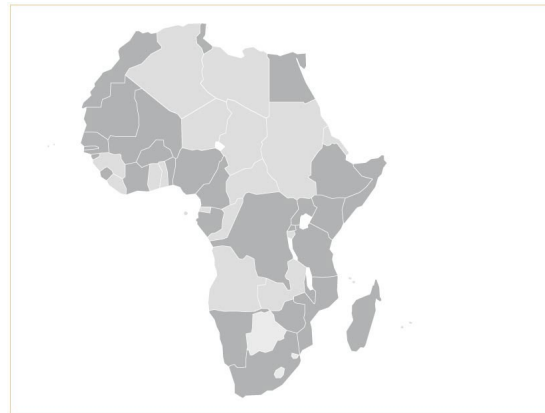
Complessivamente, il **7,9%** degli italiani ha una diagnosi che interessa l'apparato respiratorio vs. il **2,9%** degli stranieri.

Distribuzione (%) delle malattie dell'apparato respiratorio nella popolazione detenuta in Toscana  
– analisi per paese di nascita

**Italiani: 7,9%**



**Africani: 3%**



**Est europei: 2,3%**



# Conclusioni - 1



- Il fenomeno dell'invecchiamento della popolazione carceraria è in costante aumento, così come tutte le patologie correlate con l'età
- Carcere momento per intercettarle
- L'analisi dei dati evidenzia alcune anomalie (ipertensione e BPCO verosimilmente sottostimate)

# Conclusioni - 2



- Il servizio sanitario nel carcere costituisce un'importante occasione per attività di prevenzione e diagnosi di patologie croniche.
- Occasione per attività di educazione alla salute e prevenzione primaria.
- I percorsi iniziati nel carcere dovrebbero proseguire una volta rientrati nel territorio (lavorare per una effettiva ed efficace integrazione fra Salute in carcere e territorio)