

# I dati toscani sui consumi e sulle conseguenze sanitarie dell'uso e abuso di droghe



***Alice Berti***  
***Fabio Voller***

**Convegno**

**“Il fenomeno delle dipendenze da sostanze in Toscana:  
consumi e conseguenze, rete dei servizi e trattamenti”**

*22 maggio 2014, Sant'Apollonia – Firenze*

## DI COSA PARLEREMO:

---

- I principali dati sul mercato della droga nel mondo
- L'attività di contrasto alla droga in Italia e Toscana
- I consumi di sostanze: dal mondo alla Toscana
- Il consumo giovanile e le implicazioni per la salute
- Le conseguenze sanitarie dell'abuso di droghe
- Conclusioni

# MERCATO della DROGA

## Indicatori per stimare l'entità del mercato:

- Le piantagioni rilevate
- I sequestri effettuati

## Fonti di dati:

- World Drug Report 2013 (United Nations Office on Drugs and Crime )
- La relazione annuale 2012 (Direzione Centrale per i Servizi Antidroga)

## Sostanze:

- Cannabis
- Eroina
- Cocaina
- Droghe sintetiche

**Ruolo di Internet**  
mercato realizzato tramite  
**Deep Web**



# MERCATO della DROGA: **la cannabis**

Sostanza più diffusamente coltivata (*produzione locale*) difficile stimarne i livelli globali

## Coltivazione, produzione:

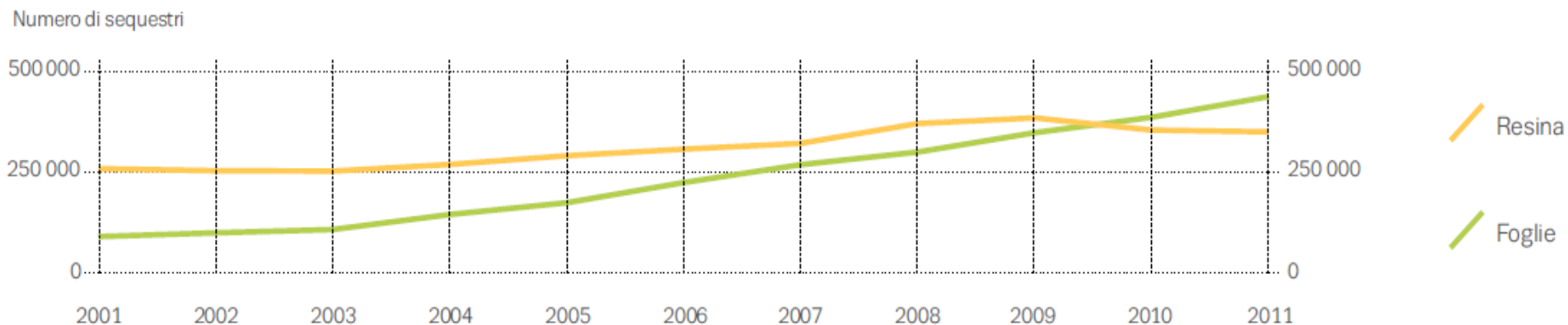
**Marijuana** coltivata soprattutto Stati Uniti, Sud America e Europa.

**Hashish** prodotta in Afghanistan e Marocco.

## Sequestri 2011:

- **Marijuana outdoor:** quasi 10 milioni di piante sequestrate solo negli Stati Uniti.
- **Marijuana indoor:** circa 1,8 milioni di piante sequestrate nei Paesi Bassi.
- **Hashish:** Spagna paese con il maggior quantità sequestrata (400 tonnellate).

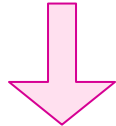
Numero di sequestri di cannabis e quantità sequestrata in tonnellate di resina e foglie (2001-2011)



# MERCATO della DROGA: l'eroina

## Coltivazione del papavero da oppio:

**65% in Afghanistan e 21% Myanmar**

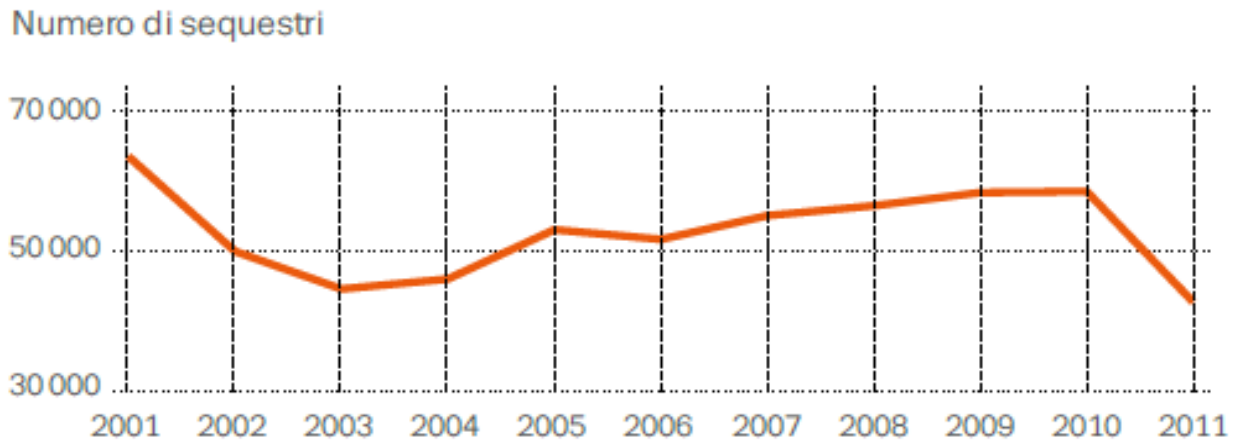


Nel **2012** produzione oppio quasi dimezzata rispetto al precedente anno => **consumo di eroina in calo.**

## Sequestri:

Nel **2011** i sequestri ammontano a **75 tonnellate** (81 nel 2010) soprattutto in Iran, Turchia e paesi europei.

Numero di sequestri di eroina e quantità sequestrata (2001-2011)



Fonte: European Drug Report 2013 – EMCDDA

# MERCATO della DROGA: **la cocaina e le sostanze sintetiche**

## Cocaina

### **Mercato sostanzialmente in calo.**

Andamento del mercato riflette quanto accade in Nord America dove il consumo stimato risulta significativamente diminuito.

In Europa diminuzione meno repentina.

Africa e Asia espansione in atto.

Nel **2011** sequestrate quasi **600** tonnellate

## Sostanze sintetiche:

**Mercato non quantificabile** (*produzione in ambienti domestici*).

**Nel 2011 sequestrate 123 tonnellate.**

I sequestri risultano aumentati in quasi tutte le aree coinvolte (Asia, Nord America, Europa).

Gli aumenti riguardano soprattutto le **metanfetamine**, ma registrati aumenti anche per **amfetamine**.

**Ecstasy** stabile, ma non sottovalutare la crescente produzione di sostanze simili (con struttura molecolare leggermente differente) difficili da intercettare.

# ATTIVITA' DI CONTRASTO

## In Italia e Toscana

➤ **Sequestri**

➤ **Segnalazioni**

(ex art 75, art. 73 e art. 74 d.p.r. 309/90)

➤ **Controlli su strada**

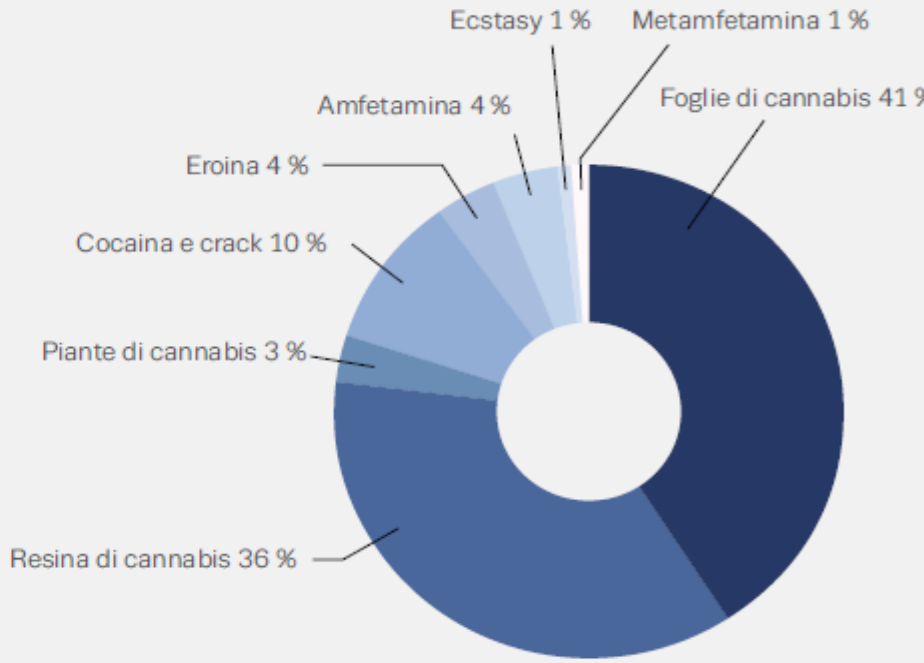
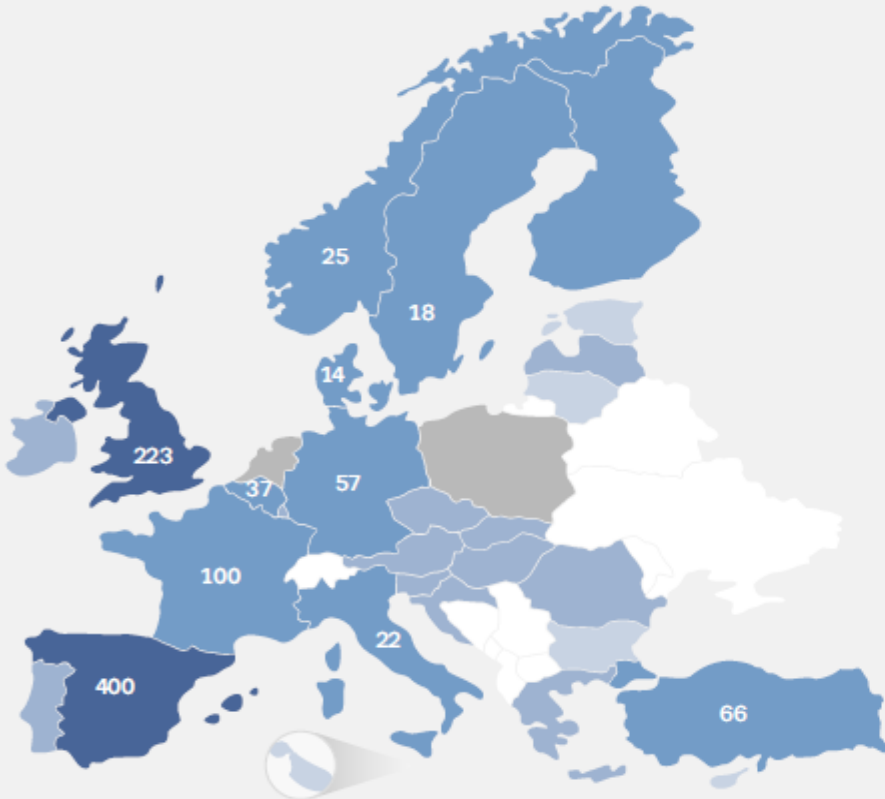
(artt. 186 e art.187 Codice della strada)



# ATTIVITA' DI CONTRASTO: I sequestri Italia vs Europa

## 1 milione di sequestri di droghe illecite in Europa 2011

Numero di sequestri denunciati per paese (a sinistra), e percentuale di sequestri per le droghe principali (a destra) (2011)



Sequestri (in migliaia) ■ <1 ■ 1-10 ■ 11-100 ■ >100  
■ Nessun dato disponibile  
NB: numero di sequestri (in migliaia) per i dieci paesi con i valori più alti.



# ATTIVITA' DI CONTRASTO: I sequestri in Italia e Toscana - dati 2012

---

**ITALIA => 22.748 operazioni antidroga** (- 2,2% risp. 2011)  
**50.155 kg di sostanze sequestrate**

Puglia e Lombardia > quantitativo sequestrato  
Molise e Valle d'Aosta < quantitativo sequestrato

**TOSCANA => 1.338 operazioni antidroga** (5,9% sul tot. nazionale)  
**755 Kg di sostanze sequestrate** (in calo risp. 2011)

Sequestri di **eroina** e **cannabis** in aumento, tutte le altre in calo

# ATTIVITA' DI CONTRASTO:

## Segnalazioni per uso di sostanze (ex art 75 d.p.r. 309/90):

### **ITALIA 2012: 37.529 segnalazioni di cui**

- 94% maschi e con un età media 26,7 anni
- 9% è minorenne
- 14% per cannabinoidi

### **TOSCANA 2012: 3.186** (8,5% del dato azionale)

- 36% età > 30 anni
- R M/F 10,7:1
- Firenze (27%) , Pisa (14,3%) e Livorno (13,3%)  
province con > concentrazione

# ATTIVITA' DI CONTRASTO:

## Segnalazioni per traffico illecito e ass.ne finalizzata al traffico

(artt. 73 e 74 d.p.r. 309/90)

### **ITALIA 2012: 34.971 segnalazioni di cui**

- **art. 73 31.593 (90,3%); art. 74 3.372 (9,7%)**
- 91,4% maschi
- 96,3% è maggiorenne
- 66,4% italiani

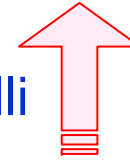
### **TOSCANA 2012: 2.127 segnalazioni di cui**

- **art. 73 1.862 (87,5%); art. 74 265 (12,5%)**
- 91,3% maschi
- 96,6% è maggiorenne
- 46% italiani

# ATTIVITA' DI CONTRASTO: Controlli su strada per consumo di alcol e sostanze stupefacenti (artt. 186 e 187 Cds)

I  
T  
A  
L  
I  
A

Ministero Interno => 2011 **1,8** milioni di controlli



- **26.000** infrazioni guida sotto l'effetto di alcol
- **2.000** infrazioni guida sotto l'effetto droghe

*Trend delle infrazioni in calo ...*

T  
O  
S  
C  
A  
N  
A

Anno	Guida sotto l'effetto di alcol		Guida sotto l'effetto di droghe	
	Controlli	Reati	Controlli	Reati
2008	116.944	4.986	1.035	602
2009	131.826	5.516	1.030	561
2010	114.614	4.296	739	440
2011	126.487	4.063	933	449

Fonte: Rilevazione ARS



ARS TOSCANA  
agenzia regionale di sanità  
[www.ars.toscana.it](http://www.ars.toscana.it)

# CONSUMI DI SOSTANZE:

---

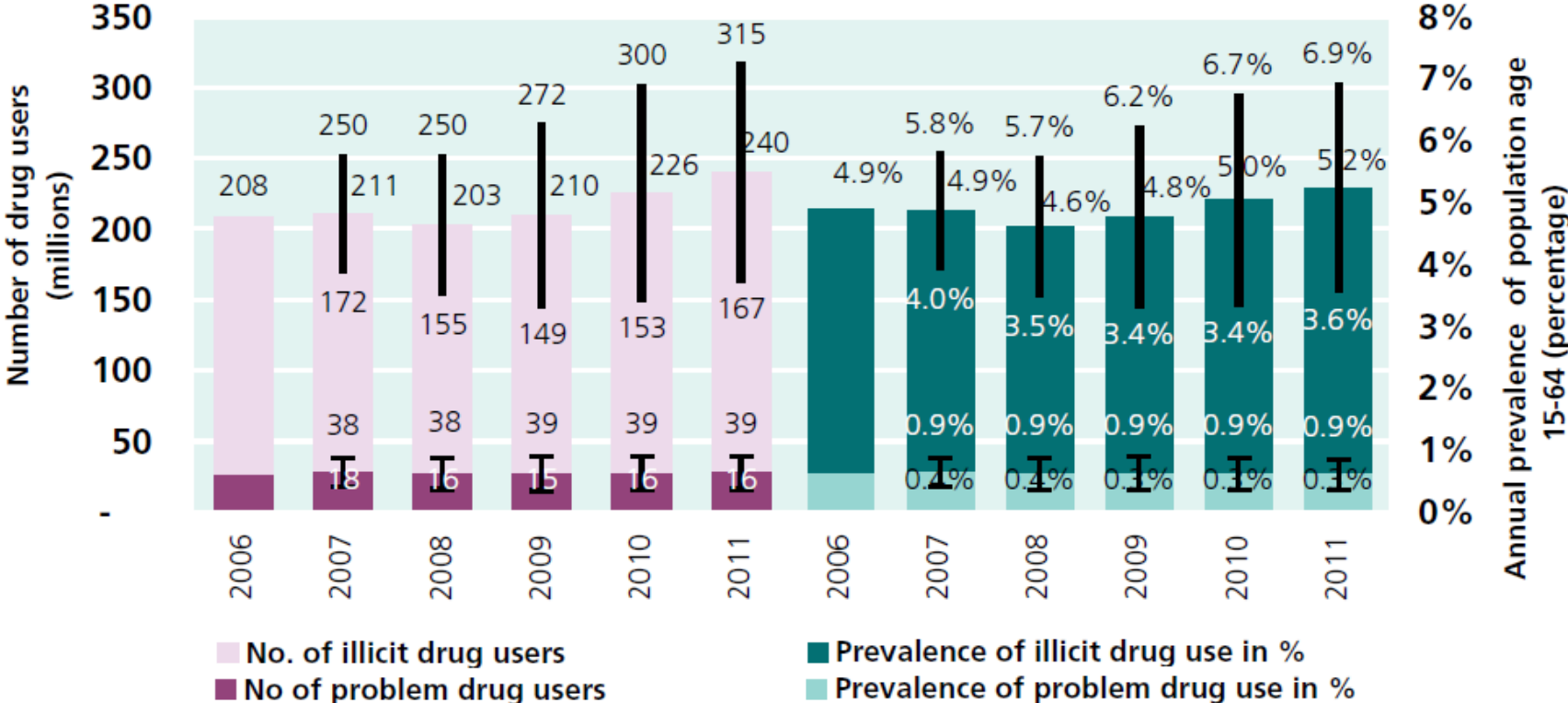
- I consumatori nel mondo
- Le sostanze più consumate
- Le fasce di popolazione più vulnerabili
- I consumi degli studenti toscani (EDIT)
- Le principali tendenze di consumo che emergono dai dati toscani

# USO E ABUSO DI DROGHE NEL MONDO:

Consumatori 16-64 anni: **circa 5% pop. (200 milioni)**

**PDU: 30 milioni circa**

**Fig. 1. Trends in drug use, 2006-2011**

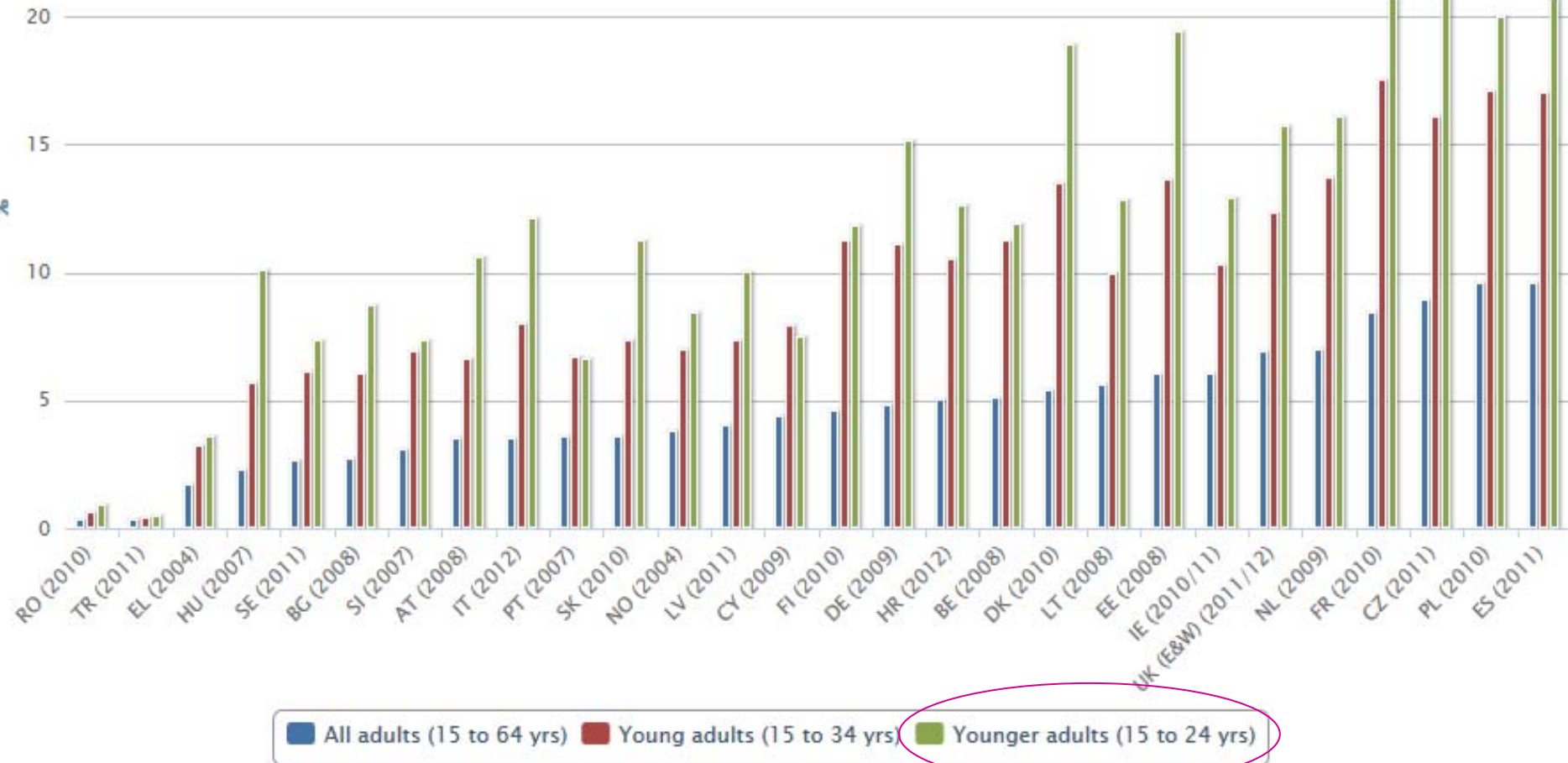


Fonte: World Drug Report 2013, UNODC - WHO

# USO DROGHE IN EUROPA:

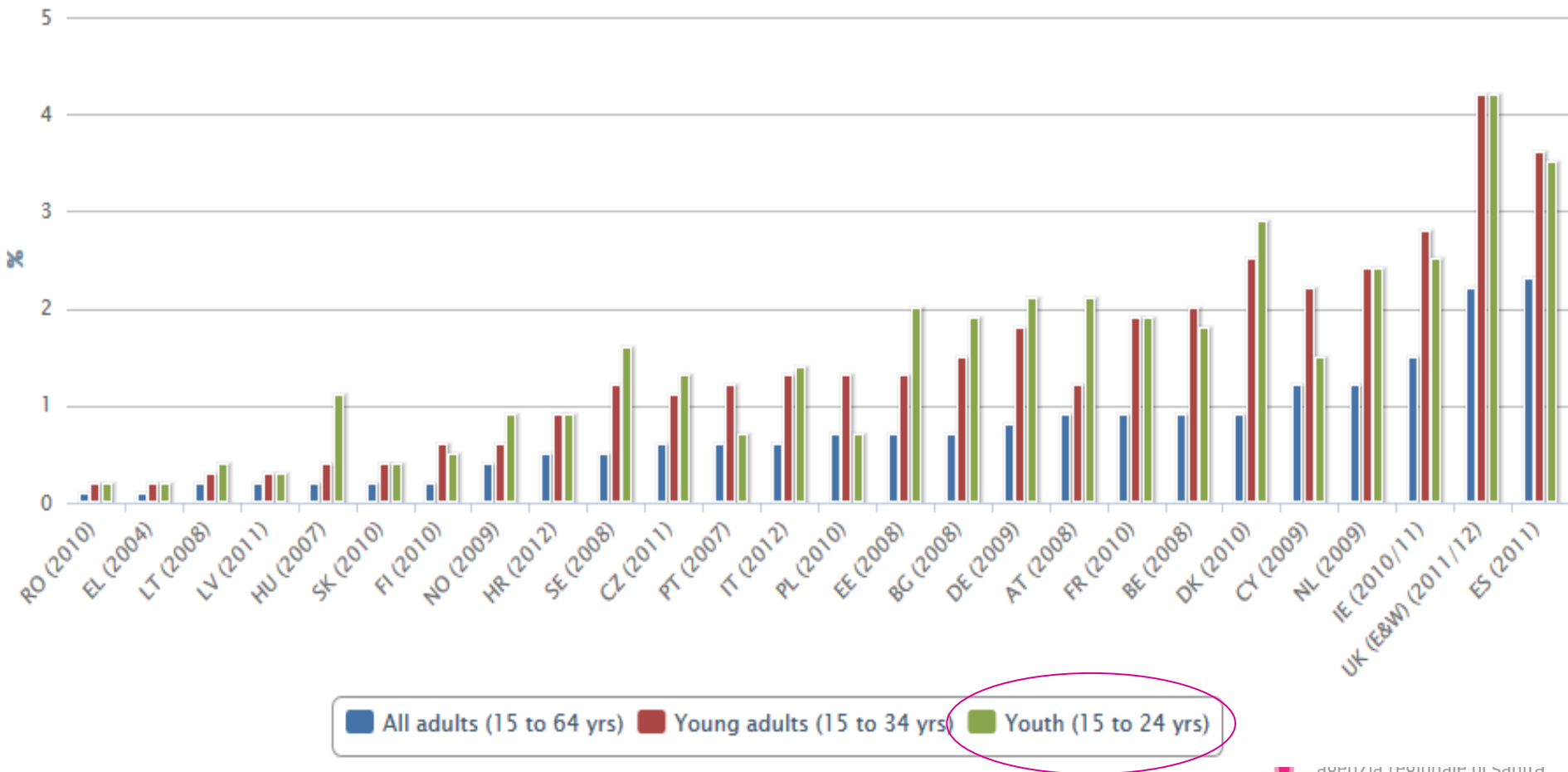
Circa  $\frac{1}{4}$  della popolazione adulta europea ha consumato droghe  
(stimati quasi **85** milioni persone)

Prevalenze d'uso di cannabis negli ultimi 12 mesi nella popolazione generale (15-64), giovane-adulta (15-34) e giovanile (15-24)



# USO DROGHE IN EUROPA:

Prevalenze d'uso di cocaina negli ultimi 12 mesi nella popolazione generale (15-64), giovane-adulta (15-34) e giovanile (15-24)





# PREVALENZA D'USO DI SOSTANZE IN ITALIA: il coinvolgimento giovanile

Prevalenze d'uso almeno una sostanza illegale IPSAD Italia 2011 (CNR) – Standard Table OEDT

COUNTRY: ITALY		Young adults			Broad age groups					
Adult	DRUGS EMCDDA age ranges	15-34			15-24			25-34		
		M	F	T	M	F	T	M	F	T
		29,6	LIFETIME PREVALENCE (%)	40,4	35,8	37,6	35,3	30,2	32,2	46,7
9,2	LAST 12 MONTHS PREVALENCE (%)	20,7	14,3	16,9	22,2	15,1	17,9	18,8	13,3	15,5
4,1	LAST 30 DAYS PREVALENCE (%)	10,4	6,2	7,8	11,3	6,4	8,4	9,3	5,8	7,2

Quasi il **30%** della popolazione ha fatto uso di sostanze psicotrope una *tantum*.  
 I consumi sono **più alti** nelle fasce giovanili comprese tra i **15** e i **34** anni

# PREVALENZA D'USO DI SOSTANZE IN TOSCANA :

## I dati EDIT 2011 e il confronto con ESPAD Italia 2012

EDIT

TOSCANA (14-19 aa)	% VITA	% ANNO	% MESE
Cannabis	31	25	18,3
Cocaina (compreso crack)	5,9	3,7	2,1
Eroina	0,8	0,6	0,3
Allucinogeni (LDS, funghi, ketamina)	6,5	3,9	1,6
Stimolanti (amfetamine,ecstasy,GHB)	3,6	1,9	0,9
Farmaci senza prescrizione	5,1	3,2	2,1

- Ancora forte l'attrazione di genere
- Esordio entro i 15 anni nel 56% circa dei casi

ESPAD

ITALIA (15-19 aa)	% VITA	% ANNO	% MESE
Cannabis	28,1	22,1	14,1
Cocaina (compreso crack)	3,9	2,7	1,6
Eroina	1,7	1,3	1
Allucinogeni (LDS, funghi, ketamina)	3,9	2,5	1,5
Stimolanti (amfetamine,ecstasy,GHB)	3,8	2,6	1,6

## PREVALENZA D'USO DI SOSTANZE IN TOSCANA : **Andamento dati EDIT**

Dal 2005 al 2011 in Toscana si sperimenta un lieve aumento dei consumi di almeno una sostanza in tutti e tre i riferimenti temporali ed in entrambi i generi

Prevalenza d'uso di sostanze illegali nella vita, ultimo anno e ultimo mese per genere. Distribuzione delle differenze EDIT 2005 e 2011

Consumo di sostanze almeno una volta:	% Maschi			% Femmine			% Totale		
	2005	2011	Diff. %	2005	2011	Diff. %	2005	2011	Diff. %
nella vita	38,0	40,5	<b>2,5</b>	29,2	31,9	<b>2,7</b>	33,2	36,4	<b>3,2</b>
negli ultimi 12 mesi	31,7	35,5	<b>3,8</b>	22,3	26,5	<b>4,2</b>	26,6	31,1	<b>4,5</b>
negli ultimi 30 giorni	21,8	29,2	<b>7,4</b>	13,8	20,3	<b>6,5</b>	17,5	24,8	<b>7,3</b>

❖ Gli aumenti risultano più evidenti nei consumi più frequenti

# PREVALENZA D'USO DI SOSTANZE IN TOSCANA :

## POLIUSO di sostanze illegali

Distribuzione percentuale dei consumi di due o più sostanze psicotrope tra gli studenti.  
Confronto Toscana 2005 e 2011

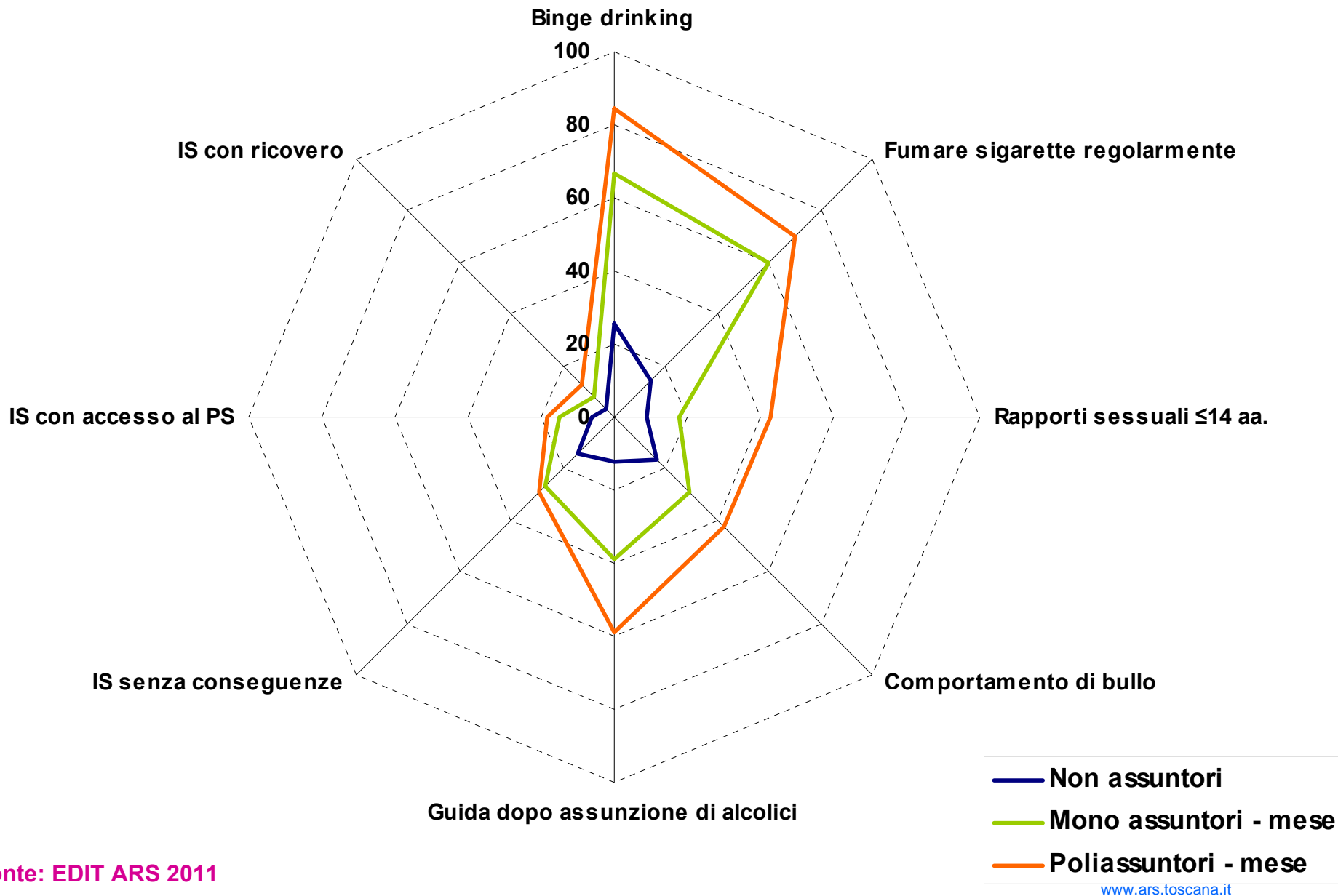
Numero di sostanze	%		%		%	
	VITA		ANNO		MESE	
	2005	2011	2005	2011	2005	2011
Due sostanze	5,9	6,1	4,1	4,3	2,2	2,4
Tre o più sostanze	4,8	7,4	2,8	4,0	1,1	1,5
<b>Totale</b>	<b>10,7</b>	<b>13,4</b>	<b>6,9</b>	<b>8,3</b>	<b>3,3</b>	<b>3,9</b>

Stimati quasi  
7.000 studenti toscani

*Maggiore probabilità di mettere in atto comportamenti a rischio....*

# PREVALENZA D'USO DI SOSTANZE IN TOSCANA :

## I "MODELLI" DI COMPORTAMENTO A RISCHIO



# PREVALENZA D'USO DI SOSTANZE IN TOSCANA : **EDIT Web 2013**

Aggiornamento di alcuni dati dello studio omonimo con diversa metodologia di rilevazione

Compilando un questionario via **web** sul sito ARS

- **69** Istituti d'istruzione secondaria coinvolti
- **5.771** studenti intervistati (49% F)

Consumo di sostanze almeno una volta:	EDIT 2013			EDIT 2011 (Totale)
	Maschi	Femmine	Totale	
Nella vita	36,4	28,9	<b>32,8</b>	<b>36,4</b>
Negli ultimi 12 mesi	28,7	21,2	<b>25,1</b>	<b>31,1</b>
Negli ultimi 30 giorni	19,7	13,2	<b>16,6</b>	<b>24,8</b>

Consumo mensile di Cannabis => **18,3%** nel 2011 al **11,7%** nel 2013

Consumo mensile di Cocaina => **2,1%** nel 2011 a **1,2%** nel 2013

**IN PROGRESS..**

# CONSEGUENZE SANITARIE:

---

- Gli accessi droga correlati ai pronto soccorso toscani
- I ricoveri droga correlati
- La mortalità per overdose

# CONSEGUENZE SANITARIE: Gli accessi ai pronto soccorso toscani

**Codici e descrizione patologie della Classificazione internazionale ICD9-CM utilizzata per selezionare le diagnosi di dimissione degli accessi ai PS toscani**

<b>Cod. ICD9-CM</b>	<b>Descrizione</b>
<b>292.0-9</b>	Psicosi da droghe
<b>304.0-9</b>	Dipendenza da droghe
<b>305.2-9</b>	Abuso di droghe senza dipendenza
<b>965.0</b>	Avvelenamento da oppiacei e narcotici correlati
<b>968.5,9</b>	Avvelenamento da anestetici di superficie (topici) e da infiltrazione-cocaina
<b>969.0-9</b>	Avvelenamento da sostanze psicotrope
<b>6483.0-4</b>	Complicazioni della gravidanza dovute a tossicodipendenza
<b>7607.2-3,5,779.4-5</b>	Danni da droghe al feto o neonato e sindrome da astinenza del neonato

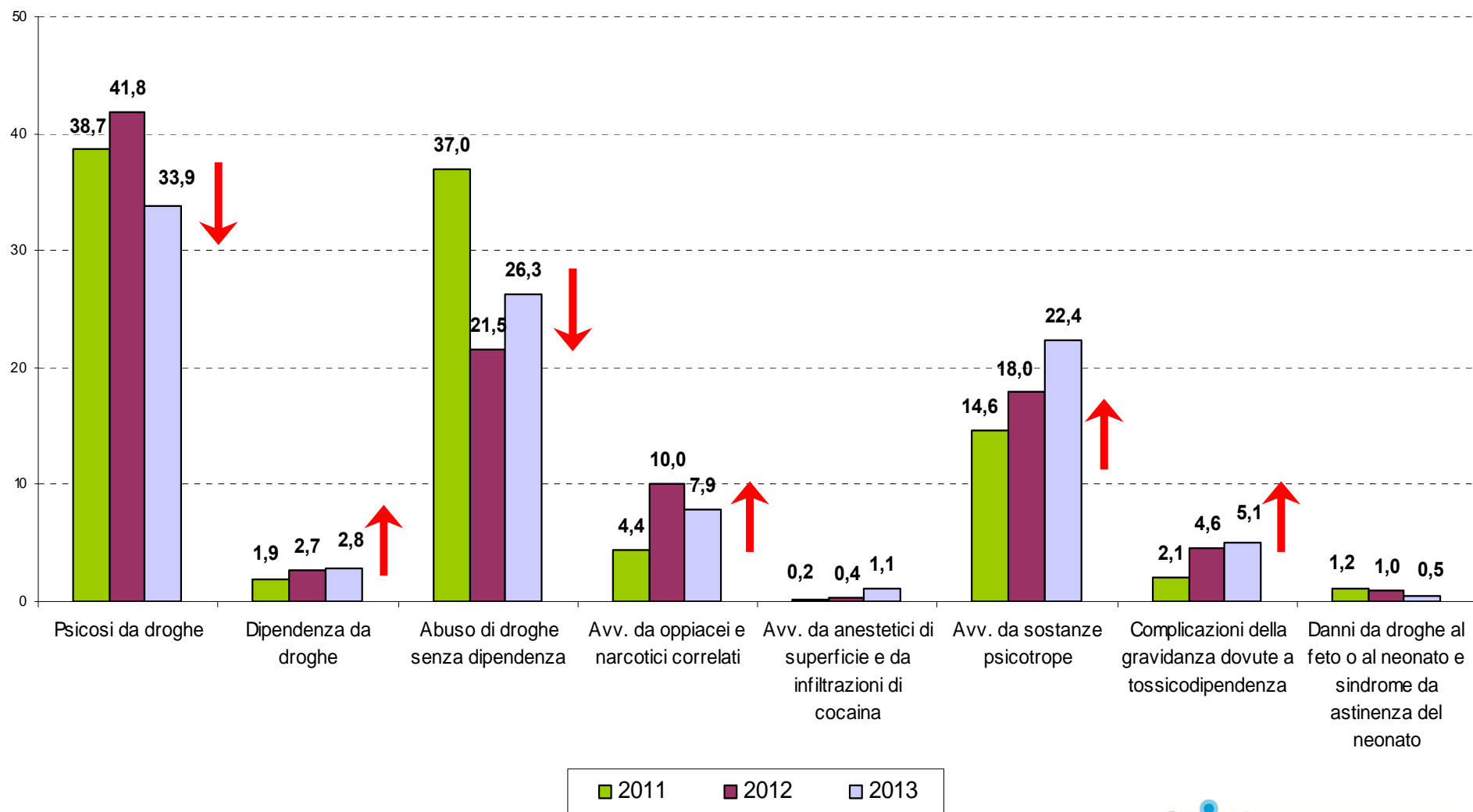


## Toscana 2013

- Totale accessi droga correlati **1.308** (0,13% di tutti gli accessi).
- In lieve calo rispetto ai due precedenti anni => 1.379 nel 2011; 1.334 nel 2012
- Femmine **39,3%**
- Età: **giovani adulti** (20-39 a) più coinvolti in *“avvelenamenti da anestetici di superficie e da infiltrazioni di cocaina”*  
**adulti** (40-49 aa) più coinvolti in *“avvelenamenti da oppiacei e narcotici correlati”* e *“avvelenamenti da sostanze psicotrope”*
- **15,3%** ha esitato in un ricovero.
- Cause più frequenti (media dei tre anni):
  - “psicosi da droghe”* 38,2%;
  - “abuso di droghe senza dipendenza”* 24,8%;
  - “avvelenamento da sostanze psicotrope”* 18,2%

# CONSEGUENZE SANITARIE: **Gli accessi ai pronto soccorso toscani**

## Distribuzione percentuale degli accessi ai PS droga-correlati per causa. Toscana, 2011, 2012, 2013

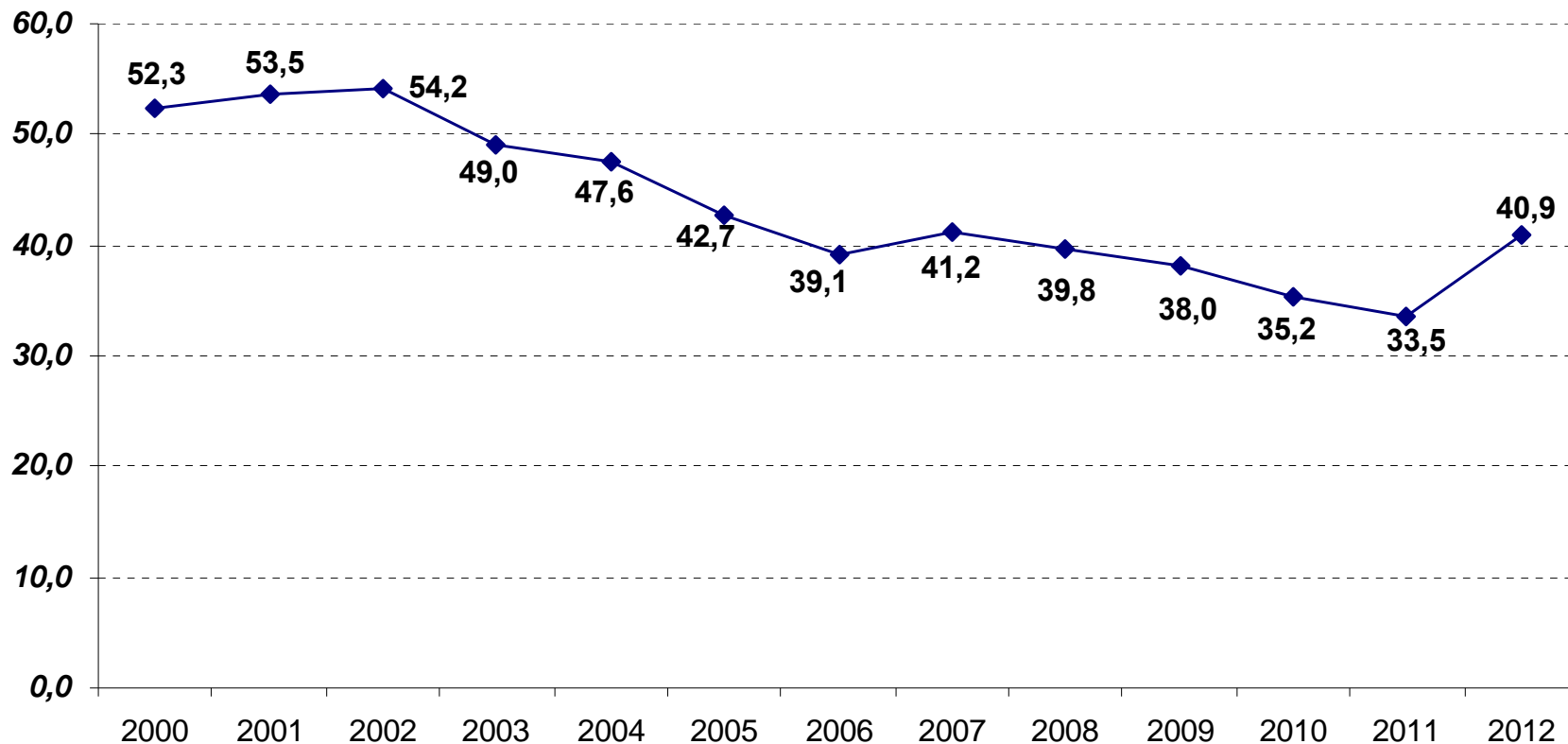


## Toscana 2012

- Totale ricoveri droga correlati **1.910** (0,3% sul tot dei ricoveri toscani)
- Maschi **57,4%** (R M/F **1,2** anche se cl. età *over 50* le ♀ superano i ♂ )
- Età media **39,4 aa** (41,4 aa F vs 37,7 aa M)
- Analizzando i ricoveri dal 2001 al 2012:
  - il **48,4%** è dovuto a “Dipendenza da droghe”
  - il **26,5%** sono residenti fuori regione

# CONSEGUENZE SANITARIE: I ricoveri droga correlati

Andamento dei rapporti standardizzati di ricovero droga correlati per 100.000 residenti (popolazione standard: Toscana 2000) - Toscana 2000-2012



Fonte: Elaborazione ARS su dati SDO

# CONSEGUENZE SANITARIE: La mortalità da overdose

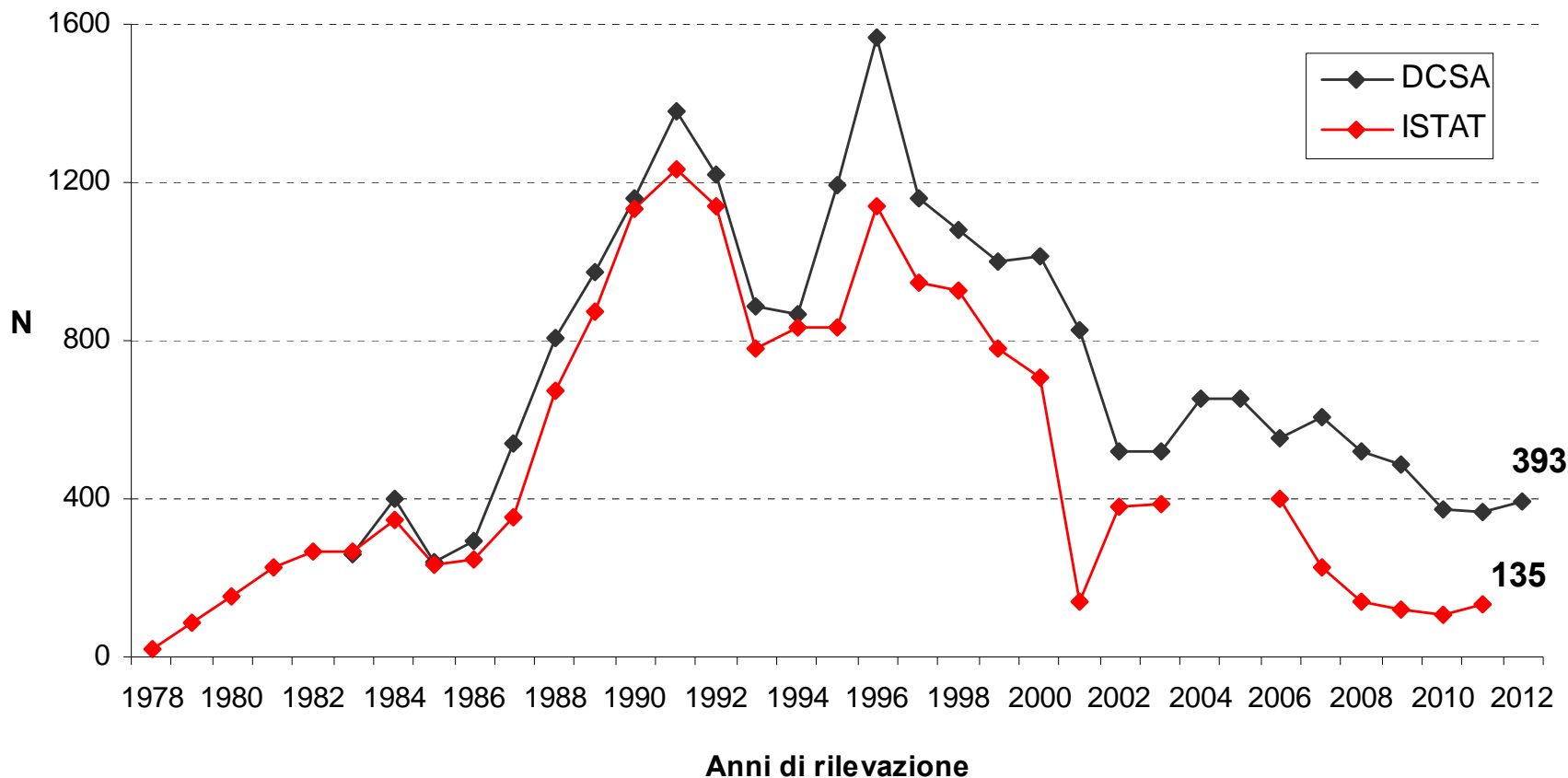
## Le fonti e i dati italiani

Fonti di dati

ISTAT

Direzione Centrale per i Servizi Antidroga - DCSA

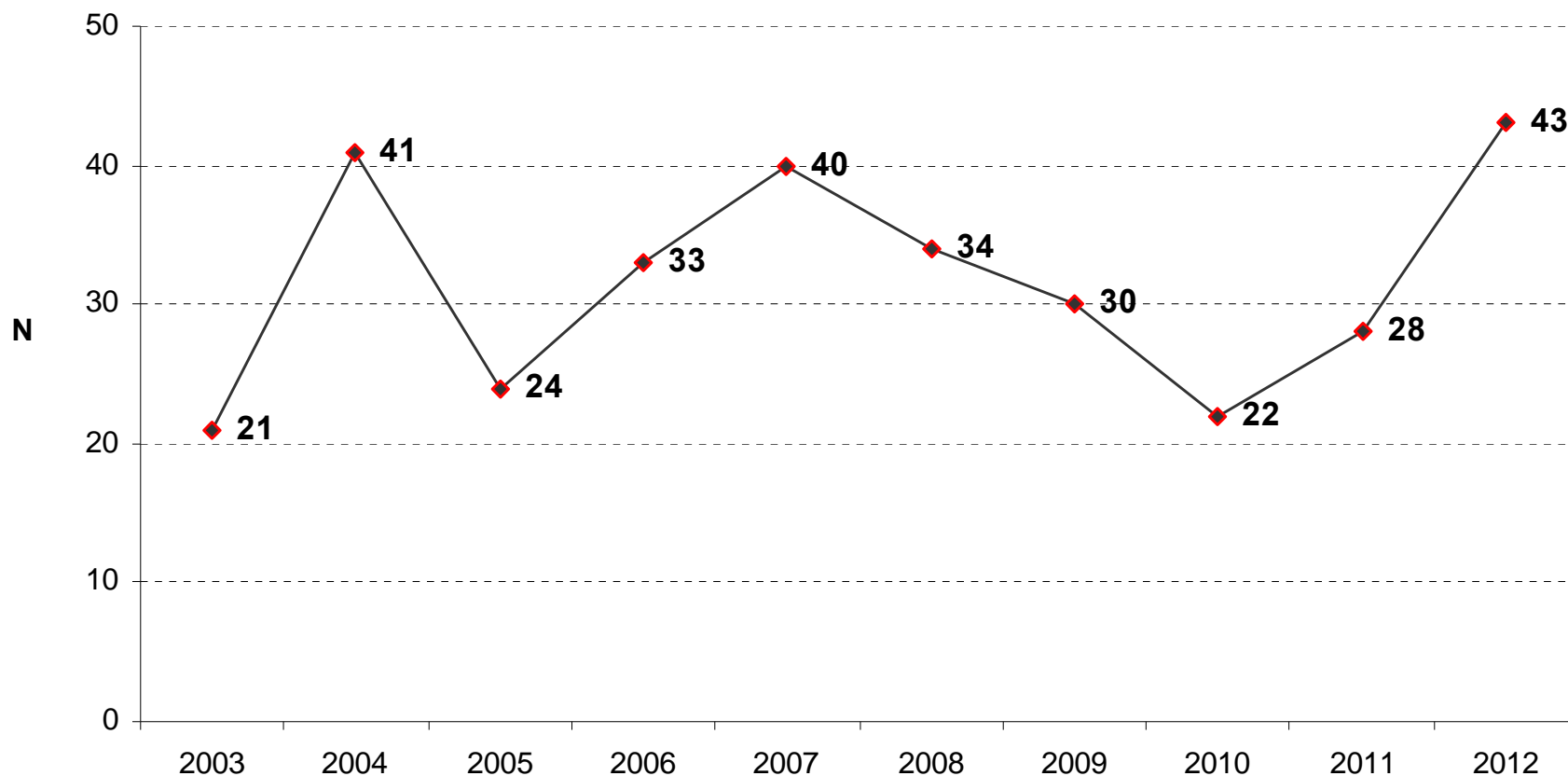
### Andamento del numero assoluto dei decessi per overdose - Confronto DCSA e ISTAT - Toscana 1978-2012



# CONSEGUENZE SANITARIE: La mortalità da overdose

## I dati toscani

Andamento del numero assoluto dei decessi per overdose - Toscana 2000-2012 – Fonte DCSA



# CONCLUSIONI:

---

- ✓ Il **mercato** sostanzialmente mostra andamenti in **diminuzione** soprattutto per **cocaina** ed **eroina** e riconferma la massiccia presenza della **cannabis** e dei suoi derivati come **sostanza più diffusa**.
- ✓ Inoltre è in atto un cambiamento della **domanda** dovuto all'impiego di **internet** e alla produzione delle **nuove sostanze psicoattive**.
- ✓ I **consumi** di sostanze si mantengono piuttosto alti (rispetto agli standard storici), ma con tendenza alla stabilizzazione/normalizzazione (soprattutto per cannabis). Da non trascurare il cambiamento delle vie di assunzione (*eroina..*) e l'evolversi delle “**culture del consumo**”, nonché le conseguenze sulla salute che possono generarsi.
- ✓ Gli indicatori delle conseguenze sanitarie (**morbosità e mortalità**) mostrano un lieve ma costante **decremento dei soggetti coinvolti** che, con tutta probabilità, si rivolgono sempre più ai **Servizi** (infatti aumento della ritenzione in **trattamento**).  
Ruolo del cambiamento (in atto) delle vie di assunzione di alcune sostanze che se da un lato, provocano danni acuti minori (eroina fumata), dall'altro attraggono un target di consumatori più esteso, sia come tipologia che come età.

**Grazie per l'attenzione!**

[alice.berti@ars.toscana.it](mailto:alice.berti@ars.toscana.it)

Visita il nostro sito [www.ars.toscana.it](http://www.ars.toscana.it)

<https://www.ars.toscana.it/it/aree-dintervento/determinanti-di-salute/dipendenze.html>

e iscriviti alla [Newsletter ARS](#)

Seguici anche su:

[FaceBook](#)

[Twitter](#)

[YouTube](#)

[Flickr](#)