



*ARS – Dipartimento di Sanità Pubblica Università di Firenze*

*Firenze  
4 novembre 2011  
Convegno*

**La gestione delle cronicità sul territorio in Toscana:  
evidenze dalla banca dati MaCro**

*Prevalenza di*  
**DIABETE MELLITO**

**Dott. Tommaso Tanini**

# **Obiettivo specifico dell'approfondimento descrittivo**

**Descrivere la prevalenza MaCro di Diabete Mellito in  
Toscana, nel 2009, illustrando :**

- **differenze territoriali**
- **differenze demografiche**
- **andamenti temporali dal 2006 al 2009**

# Definizione operativa di indicatore

- **Indicatore:** prevalenti MaCro per diabete mellito, su residenti in Toscana. Età 16+. Popolazione standard: residenti Toscana nel 2006
- **Numeratore:** residenti in Toscana di età 16+ prevalenti MaCro per diabete mellito al 31/12 dell'anno di riferimento
- **Denominatore:** residenti in Toscana al 31/12 dell'anno di riferimento, età 16+
- **Coeff. Moltiplicativo:** 1000
- **Residenza:** Zona-distretto, Azienda USL, Regione.  
**Genere:** Maschi, Femmine, Totale
- **Anni:** dal 2006 al 2009
- **Fonti:** MaCro ARS Toscana; Popolazione ISTAT

# Metodo di analisi e di presentazione dei risultati

**E' stata calcolata la prevalenza MaCro di Diabete mellito (per 1000), secondo le seguenti modalità:**

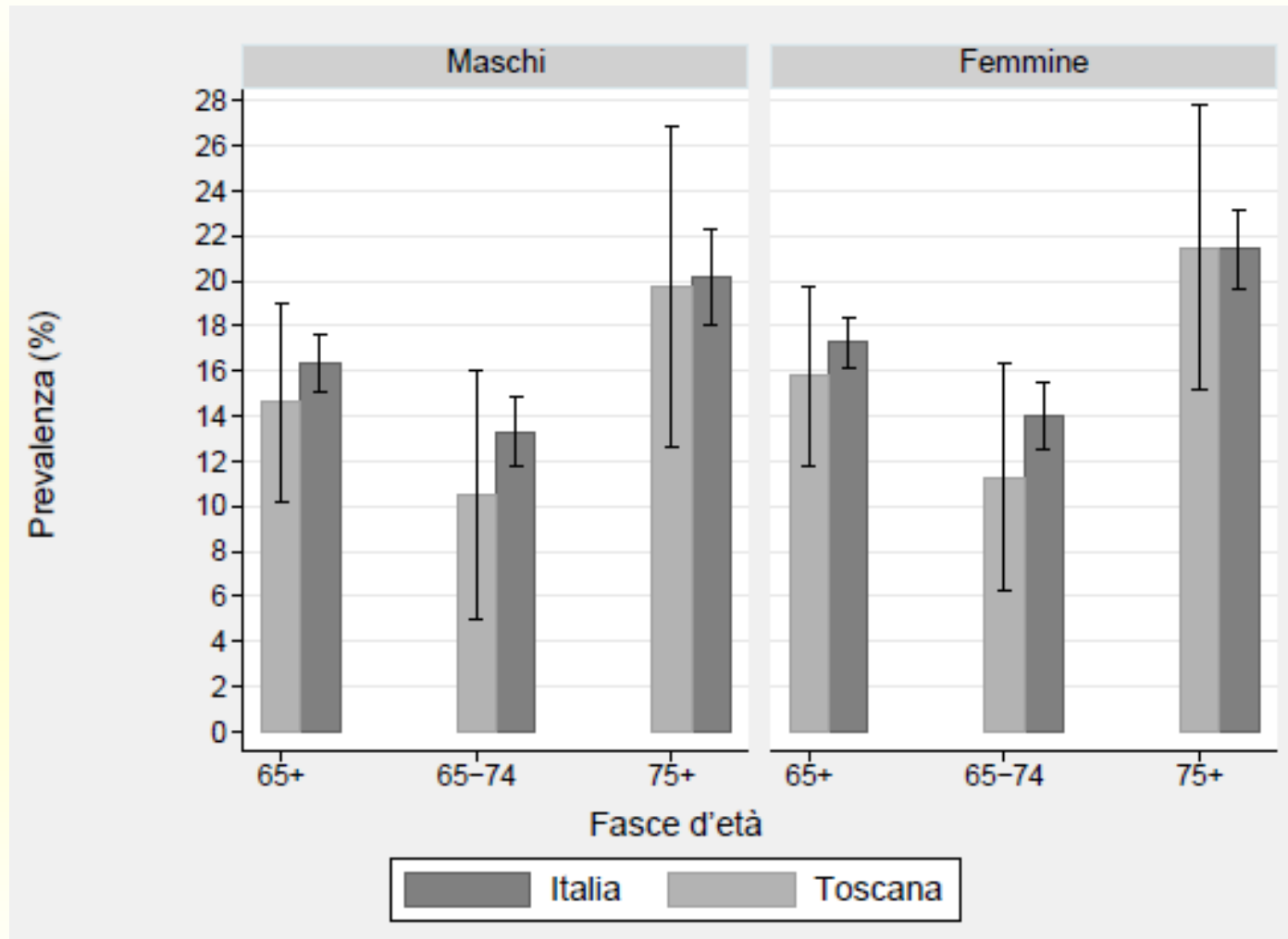
- ❑ specifica per età: i dati sono mostrati sotto forma di tabella e di grafico a linee**
- ❑ standardizzata per età (pop. Toscana 2006 come standard di riferimento):**
  - stratificata per genere: dati presentati in una tabella**
  - disaggregata per ASL di residenza: dati presentati in un diagramma a barre**
  - disaggregata per zona-distretto di residenza e stratificata per genere: dati illustrati in mappe geografiche, nelle quali sono rappresentati i quintili di prevalenza**

# Prevalenza specifica MaCro di diabete mellito in Toscana, per fasce d'età; anno 2009.

<b>classi di età</b>	<b>2009</b>
<b>16-44</b>	<b>7,4</b>
<b>45-64</b>	<b>53,7</b>
<b>65-84</b>	<b>145,2</b>
<b>85+</b>	<b>145,6</b>
<b>16+</b>	<b>58,8</b>

**La prevalenza ha valori nettamente maggiori nella popolazione anziana (65+ anni)**

# Diabete mellito, stime di prevalenza dall'Indagine Multiscopo 2010. Confronto tra Italia e Toscana



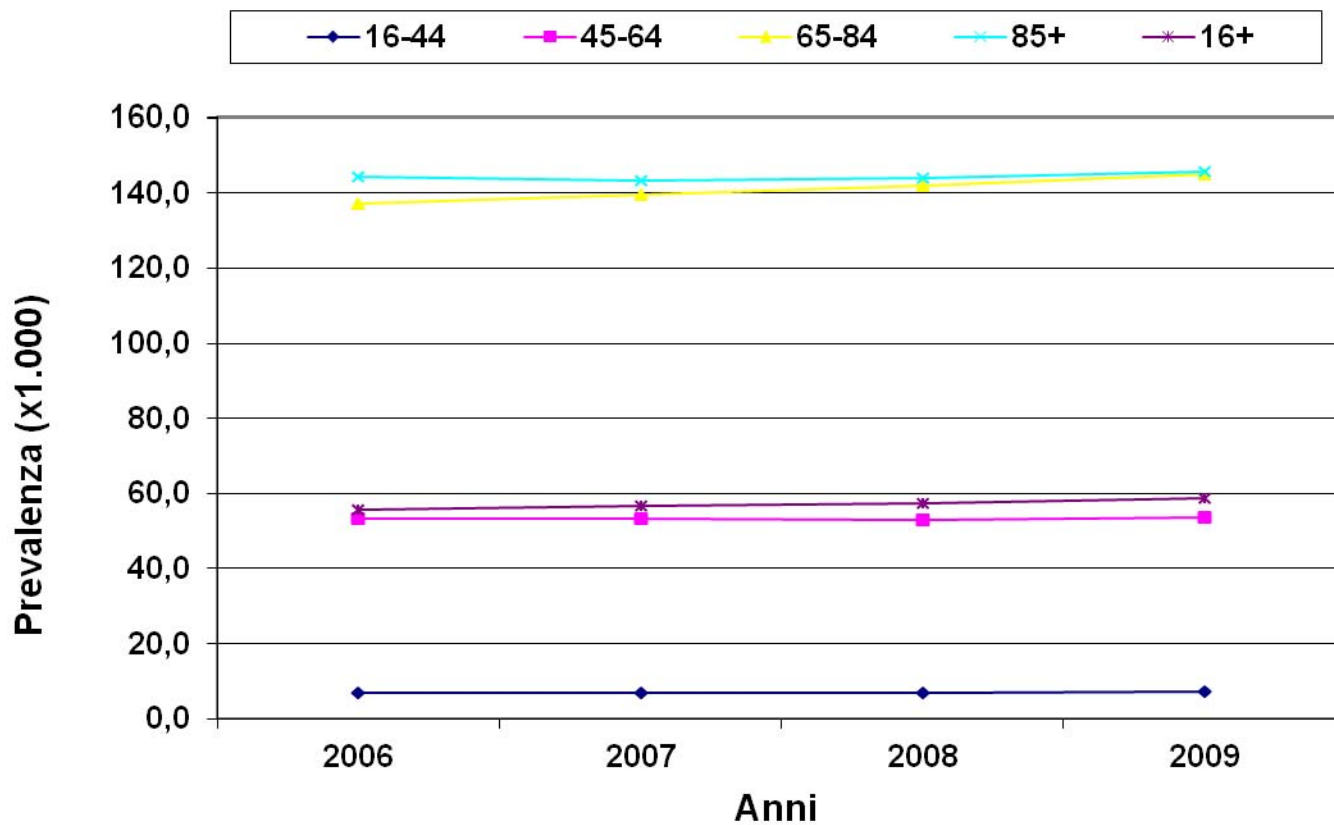
Misura standardizzata sulla popolazione italiana 2001, in percentuale, con intervallo di confidenza al 95%.

# Prevalenti standardizzata MaCro per diabete mellito, stratificata per genere; anni 2006-2009

<b>anno</b>	<b>maschi</b>	<b>femmine</b>	<b>totale</b>
<b>2006</b>	<b>62,4</b>	<b>50,3</b>	<b>55,8</b>
<b>2007</b>	<b>63,3</b>	<b>50,7</b>	<b>56,5</b>
<b>2008</b>	<b>64,0</b>	<b>51,0</b>	<b>57,0</b>
<b>2009</b>	<b>65,3</b>	<b>52,1</b>	<b>58,2</b>

**Nell'arco temporale considerato la prevalenza è aumentata (con una percentuale di incremento del 4%), mantenendo costante la differenza di genere, che mostra valori maggiori nei maschi (rapporto uomo-donna 1,24)**

## Trend temporale della prevalenza Macro di Diabete Mellito, suddiviso per classi di età



classi di età	2006	2007	2008	2009
16-44	6,8	7,0	7,0	7,4
45-64	53,2	53,3	52,8	53,7
65-84	137,1	139,5	142,1	145,2
85+	144,4	143,4	143,9	145,6
16+	55,8	56,8	57,4	58,8

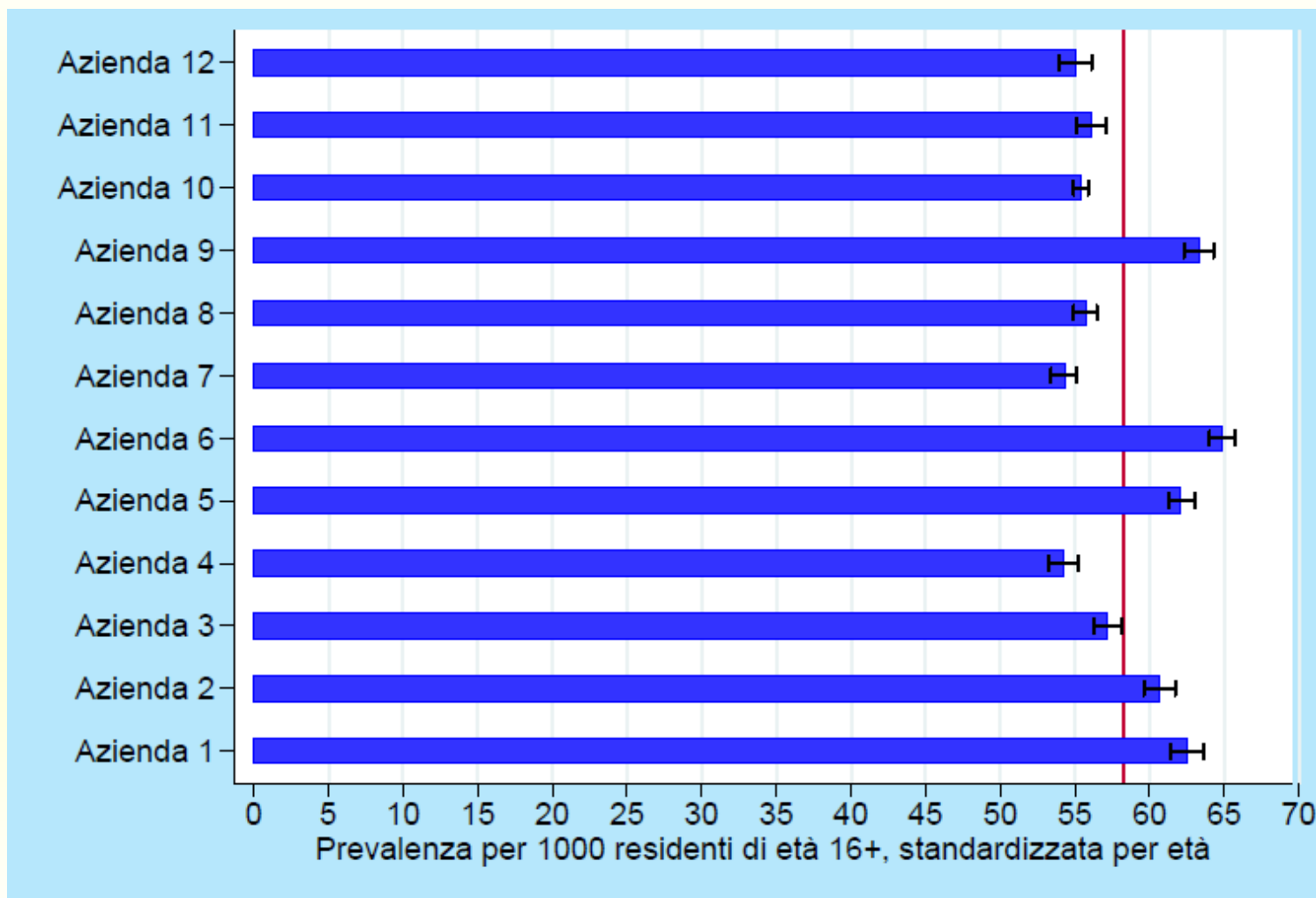


# Trend temporale di prevalenza specifica di DM (x 1000), nella classe d'età 65-84 anni

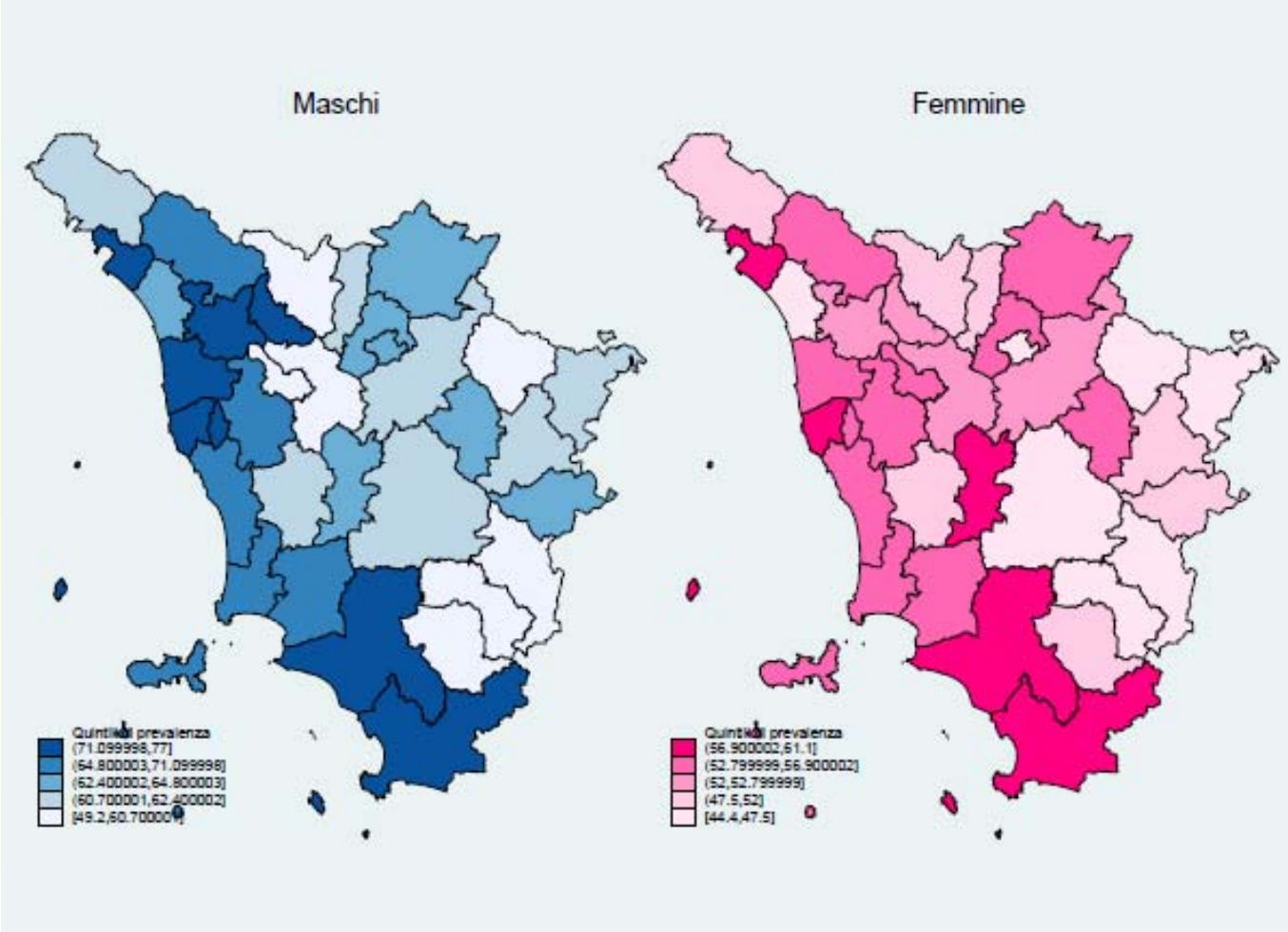
anno	2006		2007		2008		2009	
	maschi	femmine	maschi	femmine	maschi	femmine	maschi	femmine
prevalenza	151,4	126,1	154,8	127,6	158,5	129,4	162,5	131,6
rapporto M/F	1,2		1,21		1,22		1,23	

**Nell'arco di tempo considerato, la prevalenza è sempre maggiore negli uomini e inoltre il rapporto M/F sta crescendo.**

# Prevalenza MaCro di diabete mellito standardizzata per età, per ASL di residenza, con IC al 95% e confronto con il valore regionale. Anno 2009



# Quintili di prevalenza MaCro di diabete mellito, standardizzata per età, per zona di residenza. Anno 2009.



# Discussione

- **Si può ipotizzare che la prevalenza di diabete sia maggiore nella classe di età 65-84 in quanto sta aumentando la sopravvivenza di soggetti affetti da tale patologia, e in base a questa premessa si può pensare che in futuro vi sarà un aumento importante di prevalenza anche negli ultra85enni.**
- **Visto il crescente aumento di soggetti obesi, soprattutto nelle fasce d'età più giovani, si può ipotizzare che in futuro vi sarà un aumento importante di prevalenza di diabete anche nelle classi di età 16-44 e 45-64 anni.**

# Conclusioni

- **La prevalenza di DM, in tutti i e quattro gli anni considerati, presenta un valore nettamente più elevato nella popolazione anziana (classi di età 65-84 e over85) rispetto alle classi di età più giovani.**
- **Dal 2006 al 2009, la prevalenza di DM ha subito un incremento del 4%, considerando la popolazione nel complesso (16+) e osservando le singole classi di età si può affermare che la classe di età 65-84 anni ha subito l'incremento più importante (da 137,1 a 145,2).**
- **La prevalenza di DM più elevata si riscontra nelle ASL 5, 6 e 9, per tutti e 4 gli anni considerati, con valori particolarmente importanti nelle zone-distretto Pisana, Livornese, Bassa Val di Cecina, Colline dell'Albegna e Grossetana.**
- **La prevalenza di DM più bassa è quella della ASL 4 di Prato per l'anno 2009, mentre nel triennio 2006-2008 sono state la ASL 7 di Siena o la ASL 8 di Arezzo ad avere il valore più basso.**