



I dati dello studio EDIT per una maggiore conoscenza delle malattie trasmesse per via sessuale

Caterina Silvestri

Osservatorio di Epidemiologia
Agenzia Regionale di Sanità della Toscana

Webinar: Oltre l' epidemia da SARS-CoV-2: l'impatto su vita e lavoro ed i patogeni da monitorare nel prossimo futuro

Agenzia regionale di sanità della Toscana
26 ottobre 2023 ore 9.30-14.00

Quanto sono diffuse le infezioni sessualmente trasmesse nella popolazione giovanile?



I dati 2019 dell'European Centre for Disease Prevention and Control



Chlamydia: in Europa il tasso grezzo è di 157 casi*100.000 abitanti (+6,3 rispetto al 2018). Di questi, il 60% è segnalato nella fascia 15-24 anni.
Rapporto maschi/femmina = 0,8.

Gonorrhoea: in Europa il tasso grezzo è di 31,6 casi*100.000 abitanti (+16,9 rispetto al 2018). Di questi, più del 70% dei casi rilevato nella fascia 15-34 anni.
Rapporto maschi/femmina = 3:1.



Syphilis: in Europa il tasso grezzo è di 7,4 casi*100.000 abitanti (+3,2 rispetto al 2018). Di questi, il 31% è rilevato nella fascia di età 25-34 anni.
Rapporto maschio/femmina = 8,6:1.



I dati Italiani dell'Istituto Superiore di sanità – 31.12.2021



In Italia sono presenti due sorveglianze sentinella, una basata su centri clinici (attiva dal 1991) e una basata su laboratori di microbiologia clinica (attiva dal 2009).

Nel 2021, i centri clinici sentinella hanno segnalato 5.761 IST (+17,6% rispetto al 2020)

Chlamydia trachomatis (Ct)

Rappresenta il **15,4% delle IST segnalate** con un incremento di quattro volte rispetto al 2008
(età maggiormente interessata 15-24 anni)

Neisseria gonorrhoeae (NG)

Rappresenta il **14,3% delle IST segnalate** con un incremento di tre volte rispetto al 2010
(età maggiormente interessata 15-44 anni)

Nel 2021, i dati provenienti dai laboratori di microbiologia clinica mostrano una prevalenza per Ct del 3,7% e dell'1,5% per NG.

Perché studiare i comportamenti sessuali e la conoscenza che i giovani hanno delle IST?



Ampio interessamento della popolazione giovanile

Dati non significativi nel flusso SISPC a causa della bassa notifica (o assenza di obbligo di notifica)

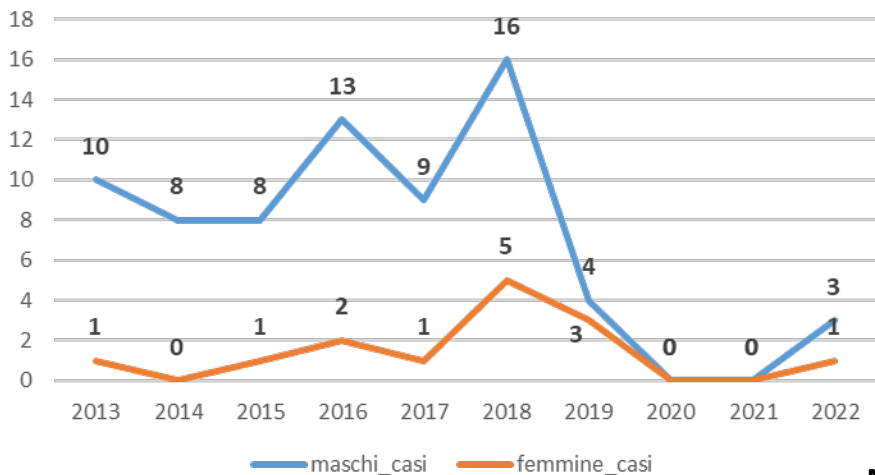


Patologie che perlopiù non richiedono ricovero ospedaliero o trattamenti farmacologici specifici e quindi tracciabili

I dati provenienti dal flusso SIMI/PREMAL

N° di casi di Gonorrea notificati per genere – periodo 2013-2022 –

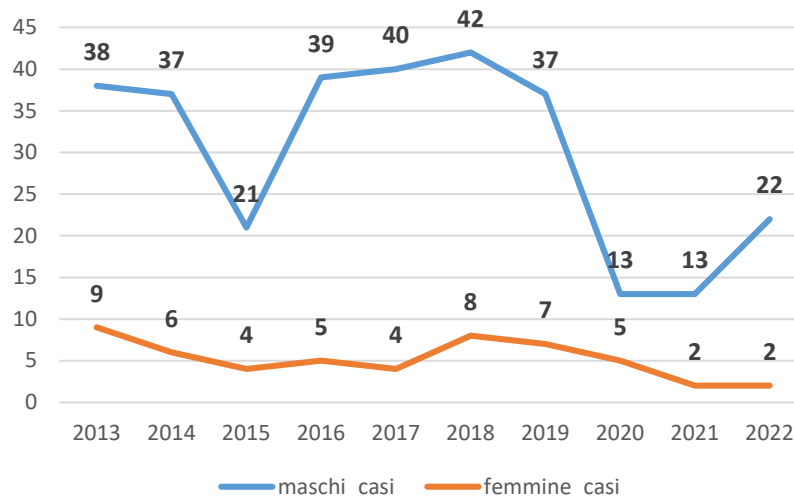
Fonte: Ars su Sispc



Nel 2022, sono stati notificati **4 casi di Gonorrea**

Nel 2022, sono stati notificati **24 casi di Sifilide**

N° di casi di Sifilide notificati per genere – periodo 2013-2022 –
Fonte: Ars su Sispc



Studio Edit (*Epidemiologia dell'infortunistica stradale in Toscana*): I dati 2022*

Indagine realizzata da ARS toscana a partire dal 2005 con cadenza triennale su un campione rappresentativo di studenti residenti in Toscana di **età compresa fra 14 e 19 anni** (Istituti secondari II grado).

Somministrazione di un questionario anonimo che indaga i principali stili di vita (fumo, alcol, alimentazione e attività fisica); il distress psicologico e disturbi del comportamento alimentare (attraverso scale cliniche autosomministrate); il bullismo, il comportamento alla guida e i **comportamenti sessuali e la conoscenza delle IST.**

Nel 2022 hanno partecipato:

86 Istituti sup. II grado



9.207 studenti

**51,7%
femmine**



**48,3%
maschi**

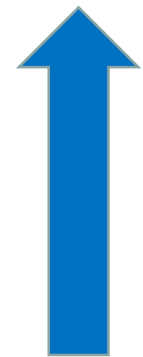
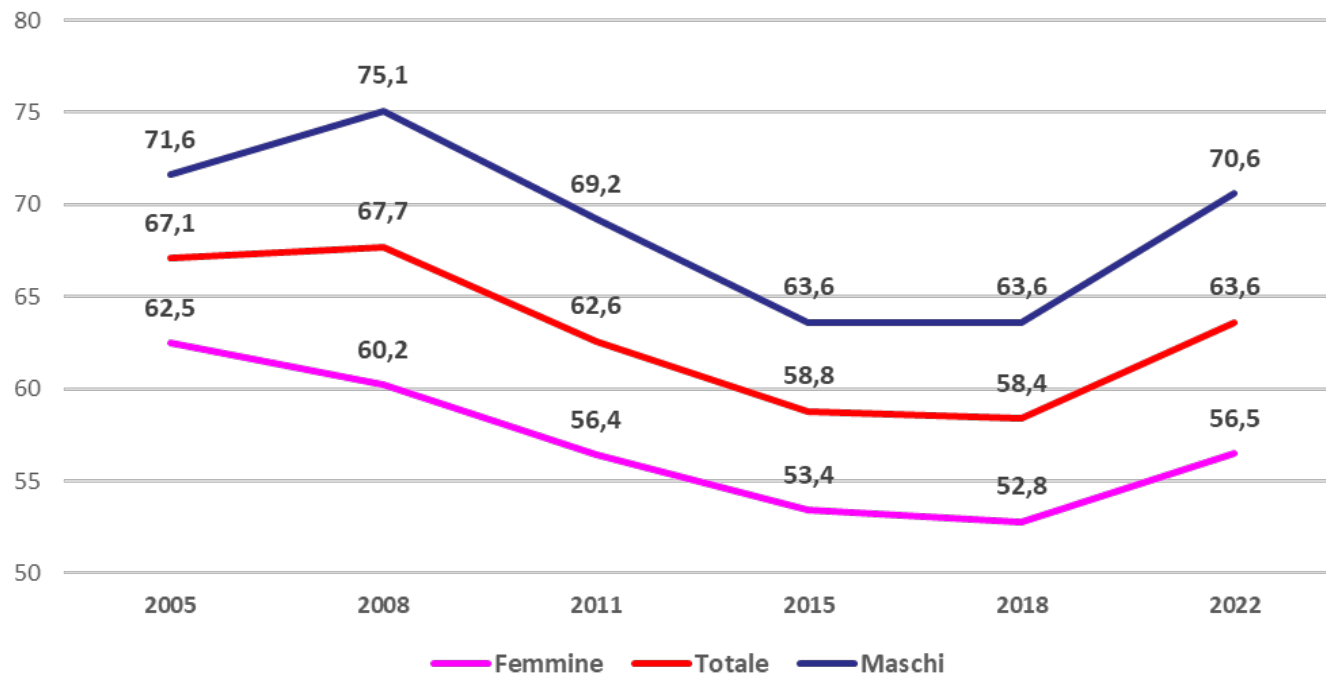
Comportamenti sessuali e conoscenza delle IST nella popolazione studentesca toscana (14-19 anni): i risultati dello studio EDIT 2022



Sessualmente attivi: 34,2%

Stabile rispetto al 2018 (35,9%)

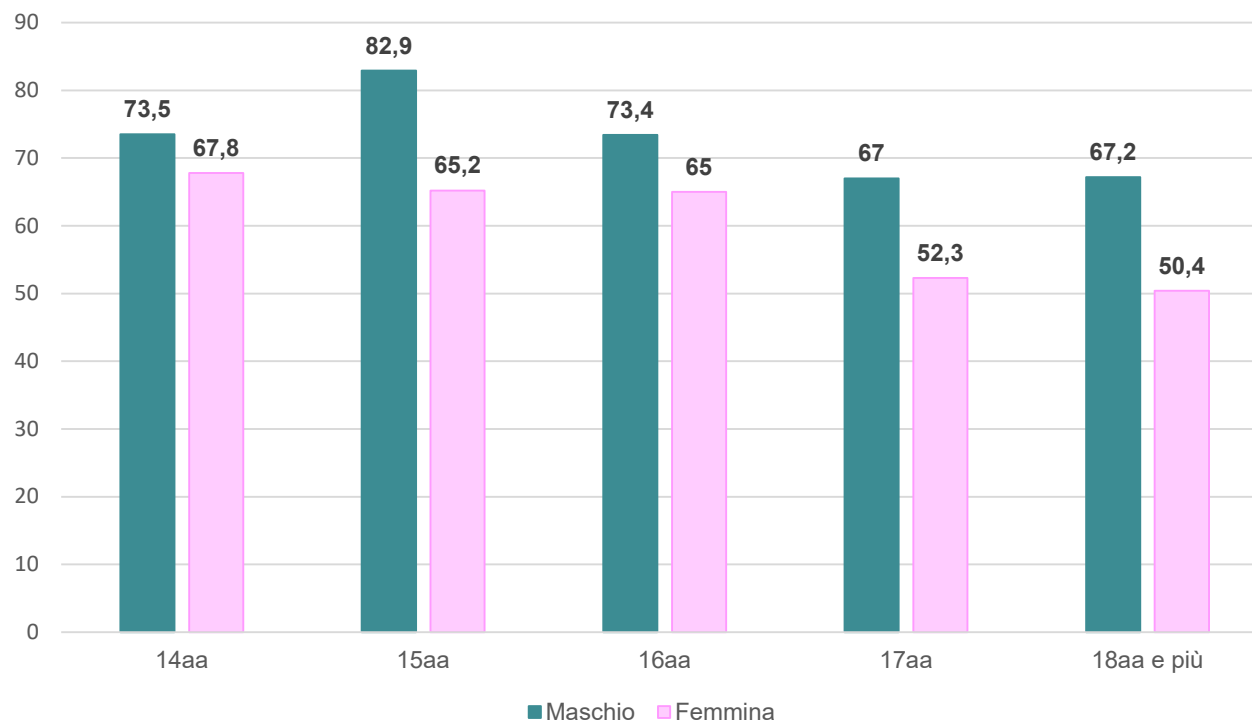
Andamento % dell'uso del profilattico per genere. Edit 2005-2022



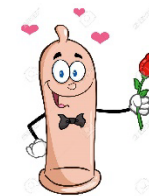
Comportamenti sessuali: uso del profilattico

L'uso del profilattico è inferiore nel genere femminile e tende a ridursi con l'età

Prevalenza (%) d'uso del profilattico per età e genere. EDIT 2022



Comportamenti sessuali: uso del profilattico



Il numero di partner sessuali aumenta con l'età



Uso (%) del profilattico per genere e numero di partner. Edit 2022

Numero di partner sessuali	Maschi	Femmine	Totale
1	76,5	66,7	71,2
2	74	59,7	66,3
3	71,5	40	55,1
4	63,3	40,1	51,1
5	39,9	38,4	39,2
6 o più	63,1	33,9	53,6

Si riduce l'uso del profilattico



Aumenta il rischio di contrarre una Infezione sessualmente trasmessa

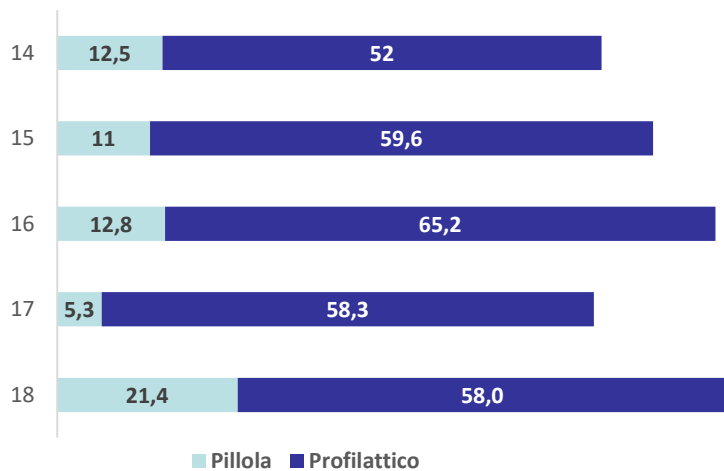
Comportamenti sessuali: metodi anticoncezionali

All'aumentare dell'età, **aumenta** l'uso di anticoncezionali orali

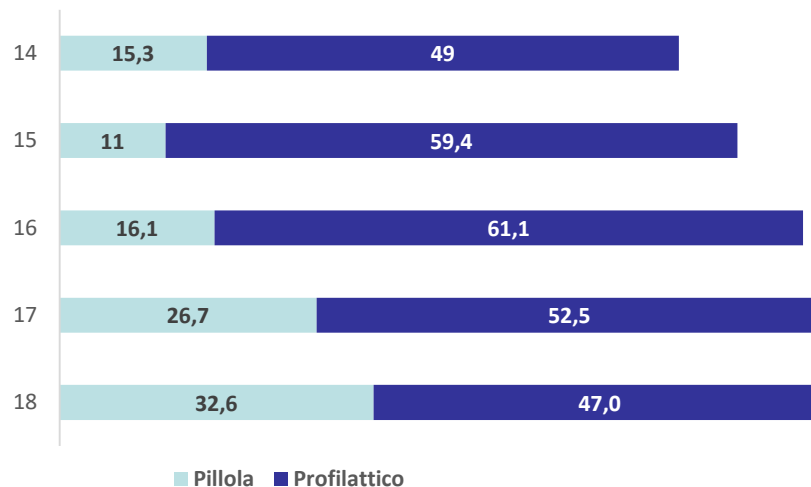


Distribuzione (%) dell'uso della pillola anticoncezionale e del profilattico durante l'ultimo rapporto sessuale – analisi per genere ed età. Edit 2022

Maschio



Femmina



Aumenta il rischio di contrarre una Infezione sessualmente trasmessa

Analisi dei principali fattori: analisi logistica

A parità degli altri fattori, le femmine hanno un rischio 2,9 volte superiore di non usare il profilattico se assumono anticoncezionali orali e 2,2 volte superiore di non usarlo in caso di utilizzo di sostanze prima del rapporto.

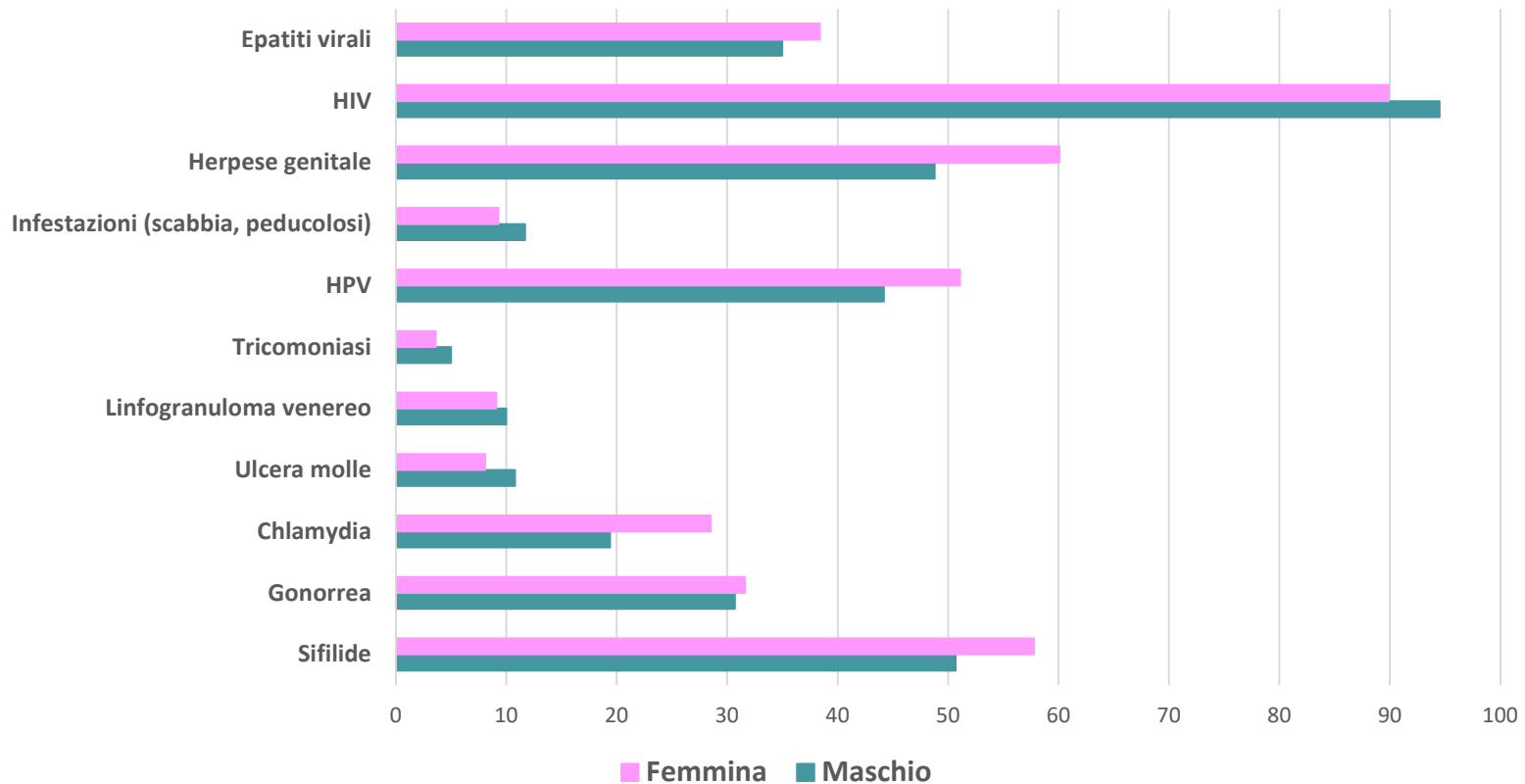
Modello di regressione logistica multivariata – associazione tra uso del profilattico e sesso – Edit, 2022

NON USO del profilattico durante l'ultimo rapporto sessuale	Variabili	OR (IC 95%)	p-value
Sesso	Maschio	1 (ref)	
	Femmina	1.70 (1.50-2.12)	≤0.001
Uso pillola anticoncezionale	No	1 (ref)	
	Sì	2.93 (2.47-3.47)	≤0.001
Uso di sostanze prima del rapporto	No	1 (ref)	
	Sì	2.22 (1.82-2.70)	≤0.001

Conoscenza delle IST

Complessivamente, l'**83,2%** degli intervistati afferma di conoscere quali sono le malattie a trasmissione sessuale (maschi:81,6%; femmine: 84,9%).

Distribuzione (%) delle malattie a trasmissione sessuale conosciute per genere. Edit 2022



Conoscenza delle IST

Realmente, quante IST conoscono?

Conoscenza (%) delle principali IST per genere. Edit 2022

Variabile	Maschio	Femmina	p-value 0.05
Conoscenza delle 3 principali IST (Chlamydia, HPV, Gonorrea)	7,9	12,2	< 0.001
Conoscenza di almeno 1 delle principali IST (Chlamydia, HPV, Gonorrea)	45,7	62,2	< 0.001

⇒ 10% del totale

⇒ 53,8% del totale

Conoscere le IST, influenza l'uso del profilattico?

Associazione fra conoscere almeno 1 delle principali IST e uso del profilattico per genere. Edit 2022

Uso del profilattico	Conoscenza di almeno 1 delle principali IST: clamidia, gonorrea e HPV					
	Maschi			Femmine		
	SI	No	p-value	SI	No	p-value
SI	73,3	70,0	0,22	56,2	58,3	0,50
NO	26,8	30,0		43,8	41,7	

L'aumento della conoscenza non risulta associato al maggior uso del profilattico

Associazione fra conoscenza delle 3 principali IST e uso del profilattico per genere. Edit 2022

Uso del profilattico	Conoscenza delle 3 principali IST: clamidia, gonorrea e HPV					
	Maschi			Femmine		
	SI	No	p-value 0.05	SI	No	p-value 0.05
SI	74,4	71,3	0,95	56,8	57,0	0,53
NO	25,7	28,7		43,2	43,0	

Riflessioni conclusive

La mancanza di dati sanitari affidabili continua a favorire la stigmatizzazione di patologie perlopiù curabili attraverso semplici trattamenti farmacologici.



L'era digitale e l'ampio spazio in cui i giovani possono informarsi, comunicare e condividere le proprie opinioni, non sembra aver ampliato la conoscenza sulle IST e sulle conseguenze sanitarie che da queste derivano.

La conoscenza non è direttamente proporzionata con l'uso del profilattico.

Pertanto è necessario attivare interventi di prevenzione efficaci già adottati in altri Paesi europei in grado di facilitare l'uso del profilattico (distribuzione gratuita o prezzo calmierato) e l'accesso agli screening alle popolazioni a maggior rischio.



Grazie per l'attenzione

caterina.silvestri@ars.toscana.it